

УТВЕРЖДАЮ

ВРИО Директора КОУ ХМАО-Югры
"Нижневартовская школа для
обучающихся с ограниченными
возможностями здоровья №2"



В.А. Кагарманова /

«10» марта 2023 г.

**Паспорт доступности
объекта социальной инфраструктуры (ОСИ)
№ 1**

1. Общие сведения об объекте

1.1. Наименование (вид) объекта: Казенное общеобразовательное учреждение Ханты - Мансийского автономного округа - Югры "Нижневартовская школа для обучающихся с ограниченными возможностями здоровья №2";

1.2. Адрес объекта: 628602, Ханты-Мансийский автономный округ - Югра, г. Нижневартовск, ул. Мусы Джалиля, д.20;

1.3. Сведения о размещении объекта:

- отдельно стоящее здание: деятельность осуществляется на 3 этажах, общая площадь 4 852,4 кв.м.;

- наличие прилегающего земельного участка: Нет данных;

1.4. Год постройки здания 1972, последнего капитального ремонта: 2011;

1.5. Дата предстоящих плановых ремонтных работ:

Текущего: _____;

Капитального: _____;

Сведения об организации, расположенной на объекте

1.6. Название организации (учреждения):

Казенное общеобразовательное учреждение Ханты - Мансийского автономного округа - Югры "Нижневартовская школа для обучающихся с ограниченными возможностями здоровья №2", (КОУ НВШООВЗ №2);

1.7. Юридический адрес организации (учреждения):

628602, Ханты-Мансийский автономный округ - Югра, г. Нижневартовск, ул. Мусы Джалиля, д.20;

1.8. Основание для пользования объектом (оперативное управление, аренда, собственность): Оперативное управление;

1.9. Форма собственности (государственная, негосударственная):

Государственная;

1.10. Территориальная принадлежность (*федеральная, региональная, муниципальная*):

Региональная;

1.11. Вышестоящая организация:

Департамент образования и науки Ханты-Мансийского автономного округа - Югры;

1.12. Адрес вышестоящей организации, другие координаты:

628011, Ханты-Мансийский автономный округ - Югра, г.Ханты-Мансийск, ул.Чехова, д.12. Телефон: (3467) 32-20-94, факс: (3467) 32-20-92 Email: doimp@admhmao.ru

2. Характеристика деятельности организации на объекте (по обслуживанию населения)

2.1. Сфера деятельности:

Общеобразовательная деятельность, профессиональное образование.

2.2. Виды оказываемых услуг:

В соответствии со статьей 10 пункт 4 Закона РФ от 21.12.2012 года №273-ФЗ "Об образовании в Российской Федерации" КОУ «НВШОООВЗ№2» осуществляет образовательный процесс для:

обучающихся с лёгкой умственной отсталостью

1-4 классы; 5-9 классы;

профессиональное образование.

обучающихся с умеренной, тяжёлой, глубокой умственной отсталостью, сложной

структурой дефекта 1-10 классы

В соответствии со статьей 17 Закона РФ от 29.12.2012 года № 273-ФЗ "Об образовании в Российской Федерации" в КОУ «НВШОООВЗ№2» обучение осуществляется с учетом потребностей, возможностей личности обучающихся в очной, очно-заочной, заочной, семейной форме.

Нормативный срок обучения:

на уровне 1 этапа образования составляет 4(5,6) лет; на уровне 2 этапа образования - 5 лет; на уровне профессионального образования - 1 – 2 года.

2.3. Форма оказания услуг:

На объекте; на дому;

2.4. Категории обслуживаемого населения по возрасту:

Дети;

2.5. Категории обслуживаемых инвалидов: инвалиды, передвигающиеся на коляске, инвалиды с нарушениями опорно-двигательного аппарата; нарушениями зрения, нарушениями слуха, нарушениями умственного развития;

2.6. Плановая мощность:

посещаемость (количество обслуживаемых в день) – 320 чел., вместимость - 378 чел., пропускная способность - 378 чел.;

2.7. Участие в исполнении ИПР инвалида, ребенка-инвалида (да, нет): Да;

3. Состояние доступности объекта

3.1 Путь следования к объекту пассажирским транспортом:

ООТ «Магазин Кедр» по ул. 60 лет Октября, по направлению к ул. Мусы Джалиля, маршруты:

Автобусы – 3, 11, 16, 21;

Маршрутные такси: 1;

ООТ «УВД» по ул. 60 лет Октября, по направлению к ул. Чапаева, маршруты:

Автобусы – 3, 11, 16, 21;

Маршрутные такси: 1;

ООТ «ДБ Кристалл» по ул. Ленина, по направлению к ул. Чапаева, маршруты:

Автобусы – 9, 14;

Маршрутные такси: 8, 25;

ООТ «ДБ Кристалл» по ул. Ленина, по направлению к ул. Нефтяников, маршруты:

Автобусы – 9, 14;

Маршрутные такси: 8, 25;

наличие адаптированного пассажирского транспорта к объекту:

ООТ «Магазин Кедр» по ул. 60 лет Октября, по направлению к ул. Мусы Джалиля, маршруты:

Автобусы – 3, 11, 16, 21;

ООТ «УВД» по ул. 60 лет Октября, по направлению к ул. Чапаева, маршруты:

Автобусы – 3, 11, 16, 21;

ООТ «ДБ Кристалл» по ул. Ленина, по направлению к ул. Чапаева, маршруты:

Автобусы – 9, 14;

ООТ «ДБ Кристалл» по ул. Ленина, по направлению к ул. Нефтяников, маршруты:

Автобусы – 9, 14;

3.2 Путь к объекту от ближайшей остановки пассажирского транспорта:

3.2.1. расстояние до объекта от остановки транспорта:

ООТ «Магазин Кедр» по ул. 60 лет Октября, по направлению к ул. Мусы Джалиля, -615 метров;

ООТ «УВД» по ул. 60 лет Октября, по направлению к ул. Чапаева, - 560 метров;

ООТ «ДБ Кристалл» по ул. Ленина, по направлению к ул. Чапаева, - 565 метров;

ООТ «ДБ Кристалл» по ул. Ленина, по направлению к ул. Нефтяников, - 610 метров;

3.2.2. время движения (пешком):

ООТ «Магазин Кедр» по ул. 60 лет Октября, по направлению к ул. Мусы Джалиля, -7-12 минут;

ООТ «УВД» по ул. 60 лет Октября, по направлению к ул. Чапаева, - 6-11 минут;

ООТ «ДБ Кристалл» по ул. Ленина, по направлению к ул. Чапаева, - 6-11 минут;

ООТ «ДБ Кристалл» по ул. Ленина, по направлению к ул. Нефтяников, - 7-12 минут;

3.2.3. наличие выделенного от проезжей части пешеходного пути (да, нет): Да, частично;

3.2.4. Перекрестки: Есть;

3.2.5. Информация на пути следования к объекту: Нет;

3.2.6. Перепады высоты на пути: Есть;

Их обустройство для инвалидов на коляске: На пешеходных путях следования частично отсутствует визуальная, контрастная маркировка перепадов высот; высоты перепадов выше предельной нормы, согласно СП 59.13330.2020; дополнительно – асфальтное покрытие, расположенное на путях следования, требует ремонта);

3.3. Организация доступности объекта для инвалидов – форма обслуживания *

№	Категория инвалидов (вид нарушения)	Вариант организации доступности объекта (формы обслуживания)*
	Все категории инвалидов и МГН	А
1	в том числе инвалиды:	
2	передвигающиеся на креслах-колясках	Б
3	с нарушениями опорно-двигательного аппарата	Б
4	с нарушениями зрения	Б
5	с нарушениями слуха	Б
6	с нарушениями умственного развития	А

* - указывается один из вариантов: «А», «Б», «ДУ», «ВНД»

3.4 Состояние доступности основных структурно-функциональных зон

№	Основные структурно-функциональные зоны	Состояние доступности, в том числе для основных категорий инвалидов**
1	Территория, прилегающая к зданию (участок)	ВНД
2	Вход (входы) в здание	ДУ
3	Путь (пути) движения внутри здания (в т.ч. пути эвакуации)	ДУ

4	Зона целевого назначения здания (целевого посещения объекта)	ДУ
5	Санитарно-гигиенические помещения	ВНД
6	Система информации и связи (на всех зонах)	ДУ
7	Пути движения к объекту (от остановки транспорта)	ВНД

** Указывается: ДП-В - доступно полностью всем; ДП-И (К, О, С, Г, У) – доступно полностью избирательно (указать категории инвалидов); ДЧ-В - доступно частично всем; ДЧ-И (К, О, С, Г, У) – доступно частично избирательно (указать категории инвалидов); ДУ - доступно условно, ВНД – временно недоступно

3.5. Итоговое заключение о состоянии доступности ОСИ:

В части СФЗ (структурно-функциональных зон) наличие архитектурно-планировочных барьеров позволяет определить уровень доступности объекта для категорий К, О, Г, как доступно частично избирательно, т.к. имеющиеся несоответствия не являются критичными и вышеуказанные категории могут их преодолеть в рамках индивидуальной мобильности.

4. Управленческое решение

4.1. Рекомендации по адаптации основных структурных элементов объекта

№	Основные структурно-функциональные зоны объекта	Рекомендации по адаптации объекта (вид работы)*
1	Территория, прилегающая к зданию (участок)	Текущий
2	Вход (входы) в здание	Текущий
3	Путь (пути) движения внутри здания (в т.ч. пути эвакуации)	Текущий
4	Зона целевого назначения здания (целевого посещения объекта)	Текущий
5	Санитарно-гигиенические помещения	Текущий
6	Система информации на объекте (на всех зонах)	Текущий
7	Пути движения к объекту (от остановки транспорта)	Капитальный
	Все зоны и участки	---

*- указывается один из вариантов (видов работ): не нуждается; ремонт (текущий, капитальный); индивидуальное решение с ТСР; технические решения невозможны – организация альтернативной формы обслуживания

4.2. Период проведения работ: Государственная программа «Развитие образования»

ХМАО-Югры 2030 г;

в рамках исполнения: Приложения №1 к Паспорту доступности объекта в приоритетных сферах жизнедеятельности инвалидов и других маломобильных групп населения: График проведения работ по адаптации в рамках исполнения Государственной программы «Развитие образования» ХМАО-Югры 2030 г;

4.3. Ожидаемый результат (по состоянию доступности) после выполнения работ по адаптации: Достижение оптимального уровня доступности для всех категорий инвалидов и МГН;

Оценка результата исполнения программы, плана (по состоянию доступности):

4.4. Для принятия решения требуется, не требуется (нужное подчеркнуть):

Согласование: общественные объединения инвалидов (их территориальные подразделения);

Имеется заключение уполномоченной организации о состоянии доступности объекта (наименование документа и выдавшей его организации, дата),

не имеется:

4.5. Информация размещена (обновлена) на Карте доступности субъекта РФ дата:

Приложение №2 к Паспорту доступности объекта в приоритетных сферах жизнедеятельности инвалидов и других маломобильных групп населения: График контрольных проверок (оценка результат исполнения плана по адаптации, с размещением (обновлением) информации на картах доступности: www.zhit-vmeste.ru, www.kartadostupnosti.ru; www.tismgr.admhmao.ru);

5. Особые отметки

Паспорт сформирован на основании:

1. Анкеты (*информации об объекте*) от 10.03.2023 г;
2. Акта обследования объекта от 10.03.2023 г;
3. Решение рабочей группы от 03.03.2023 г;

Приложение А.3

ВРИО Директора КОУ ХМАО-Югры
"Нижневартовская школа для
обучающихся с ограниченными
возможностями здоровья №2"

 / В.А. Кагарманова /

«10» марта 2023 г.

Анкета

(информация об объекте социальной инфраструктуры)
к паспорту доступности ОСИ

1. Общие сведения об объекте

1.1. Наименование (вид) объекта: Казенное общеобразовательное учреждение Ханты - Мансийского автономного округа - Югры "Нижневартовская школа для обучающихся с ограниченными возможностями здоровья №2";

1.2. Адрес объекта: 628602, Ханты-Мансийский автономный округ - Югра, г. Нижневартовск, ул. Мусы Джалиля, д.20;

1.3. Сведения о размещении объекта:

- отдельно стоящее здание: деятельность осуществляется на 3 этажах, общая площадь 4 852,4 кв.м.;

- наличие прилегающего земельного участка: Нет данных;

1.4. Год постройки здания 1972, последнего капитального ремонта: 2011;

1.5. Дата предстоящих плановых ремонтных работ:

Текущего: _____;

Капитального: _____;

Сведения об организации, расположенной на объекте

1.6. Название организации (учреждения):

Казенное общеобразовательное учреждение Ханты - Мансийского автономного округа - Югры "Нижневартовская школа для обучающихся с ограниченными возможностями здоровья №2", (КОУ НВШООВЗ №2);

1.7. Юридический адрес организации (учреждения):

628602, Ханты-Мансийский автономный округ - Югра, г. Нижневартовск, ул. Мусы Джалиля, д.20;

1.8. Основание для пользования объектом (оперативное управление, аренда, собственность): Оперативное управление;

1.9. Форма собственности (государственная, негосударственная):

Государственная;

1.10. Территориальная принадлежность (федеральная, региональная, муниципальная):

Региональная;

1.11. Вышестоящая организация:

Департамент образования и науки Ханты-Мансийского автономного округа - Югры;

1.12. Адрес вышестоящей организации, другие координаты:

628011, Ханты-Мансийский автономный округ - Югра, г. Ханты-Мансийск, ул. Чехова, д.12. Телефон: (3467) 32-20-94, факс: (3467) 32-20-92 Email: doimp@admhmao.ru

2. Характеристика деятельности организации на объекте (по обслуживанию населения)

2.1. Сфера деятельности:

Общеобразовательная деятельность, профессиональное образование.

2.2. Виды оказываемых услуг:

В соответствии со статьей 10 пункт 4 Закона РФ от 21.12.2012 года №273-ФЗ "Об образовании в Российской Федерации" КОУ «НВШООВЗ№2» осуществляет образовательный процесс для:

обучающихся с лёгкой умственной отсталостью

1-4 классы; 5-9 классы;

профессиональное образование.

обучающихся с умеренной, тяжёлой, глубокой умственной отсталостью, сложной структурой дефекта 1-10 классы

В соответствии со статьей 17 Закона РФ от 29.12.2012 года № 273-ФЗ "Об образовании в Российской Федерации" в КОУ «НВШООВЗ№2» обучение осуществляется с учетом потребностей, возможностей личности обучающихся в очной, очно-заочной, заочной, семейной форме.

Нормативный срок обучения:

на уровне 1 этапа образования составляет 4(5,6) лет; на уровне 2 этапа образования - 5 лет; на уровне профессионального образования - 1 – 2 года.

2.3. Форма оказания услуг:

На объекте; на дому;

2.4. Категории обслуживаемого населения по возрасту:

Дети;

2.5. Категории обслуживаемых инвалидов: инвалиды, передвигающиеся на коляске, инвалиды с нарушениями опорно-двигательного аппарата; нарушениями зрения, нарушениями слуха, нарушениями умственного развития;

2.6. Плановая мощность:

посещаемость (количество обслуживаемых в день) – 320 чел., вместимость - 378 чел., пропускная способность - 378 чел.;

2.7. Участие в исполнении ИПР инвалида, ребенка-инвалида (да, нет): Да;

3. Состояние доступности объекта

3.1 Путь следования к объекту пассажирским транспортом:

ООТ «Магазин Кедр» по ул. 60 лет Октября, по направлению к ул. Мусы Джалиля, маршруты:

Автобусы – 3, 11, 16, 21;

Маршрутные такси: 1;

ООТ «УВД» по ул. 60 лет Октября, по направлению к ул. Чапаева, маршруты:

Автобусы – 3, 11, 16, 21;

Маршрутные такси: 1;

ООТ «ДБ Кристалл» по ул. Ленина, по направлению к ул. Чапаева, маршруты:

Автобусы – 9, 14;

Маршрутные такси: 8, 25;

ООТ «ДБ Кристалл» по ул. Ленина, по направлению к ул. Нефтяников, маршруты:

Автобусы – 9, 14;

Маршрутные такси: 8, 25;

наличие адаптированного пассажирского транспорта к объекту:

ООТ «Магазин Кедр» по ул. 60 лет Октября, по направлению к ул. Мусы Джалиля, маршруты:

Автобусы – 3, 11, 16, 21;

ООТ «УВД» по ул. 60 лет Октября, по направлению к ул. Чапаева, маршруты:

Автобусы – 3, 11, 16, 21;

ООТ «ДБ Кристалл» по ул. Ленина, по направлению к ул. Чапаева, маршруты:

Автобусы – 9, 14;

ООТ «ДБ Кристалл» по ул. Ленина, по направлению к ул. Нефтяников, маршруты:

Автобусы – 9, 14;

3.2 Путь к объекту от ближайшей остановки пассажирского транспорта:

3.2.1. расстояние до объекта от остановки транспорта:

ООТ «Магазин Кедр» по ул. 60 лет Октября, по направлению к ул. Мусы Джалиля, -615 метров;

ООТ «УВД» по ул. 60 лет Октября, по направлению к ул. Чапаева, - 560 метров;

ООТ «ДБ Кристалл» по ул. Ленина, по направлению к ул. Чапаева, - 565 метров;

ООТ «ДБ Кристалл» по ул. Ленина, по направлению к ул. Нефтяников, - 610 метров;

3.2.2. время движения (пешком):

ООТ «Магазин Кедр» по ул. 60 лет Октября, по направлению к ул. Мусы Джалиля, -7-12 минут;

ООТ «УВД» по ул. 60 лет Октября, по направлению к ул. Чапаева, - 6-11 минут;

ООТ «ДБ Кристалл» по ул. Ленина, по направлению к ул. Чапаева, - 6-11 минут;

ООТ «ДБ Кристалл» по ул. Ленина, по направлению к ул. Нефтяников, - 7-12 минут;

3.2.3. наличие выделенного от проезжей части пешеходного пути (*да, нет*): Да, частично;

3.2.4. Перекрестки: Есть;

3.2.5. Информация на пути следования к объекту: Нет;

3.2.6. Перепады высоты на пути: Есть;

Их обустройство для инвалидов на коляске: На пешеходных путях следования частично отсутствует визуальная, контрастная маркировка перепадов высот; высоты перепадов выше предельной нормы, согласно СП 59.13330.2020; дополнительно – асфальтное покрытие, расположенное на путях следования, требует ремонта);

3.3. Организация доступности объекта для инвалидов – форма обслуживания *

№	Категория инвалидов (вид нарушения)	Вариант организации доступности объекта (формы обслуживания)*
	Все категории инвалидов и МГН	А
1	<i>в том числе инвалиды:</i>	
2	передвигающиеся на креслах-колясках	Б
3	с нарушениями опорно-двигательного аппарата	Б
4	с нарушениями зрения	Б
5	с нарушениями слуха	Б
6	с нарушениями умственного развития	А

* - указывается один из вариантов: «А», «Б», «ДУ», «ВНД»

4. Управленческое решение

4.1. Рекомендации по адаптации основных структурных элементов объекта

№	Основные структурно-функциональные зоны объекта	Рекомендации по адаптации объекта (вид работы)*
1	Территория, прилегающая к зданию (участок)	Текущий

2	Вход (входы) в здание	Текущий
3	Путь (пути) движения внутри здания (в т.ч. пути эвакуации)	Текущий
4	Зона целевого назначения здания (целевого посещения объекта)	Текущий
5	Санитарно-гигиенические помещения	Текущий
6	Система информации на объекте (на всех зонах)	Текущий
7	Пути движения к объекту (от остановки транспорта)	Капитальный
	Все зоны и участки	---

*- указывается один из вариантов (видов работ): не нуждается; ремонт (текущий, капитальный); индивидуальное решение с ТСР; технические решения невозможны – организация альтернативной формы обслуживания

4.2. Период проведения работ: Государственная программа «Развитие образования» ХМАО-Югры 2030 г;

в рамках исполнения: Приложения №1 к Паспорту доступности объекта в приоритетных сферах жизнедеятельности инвалидов и других маломобильных групп населения: График проведения работ по адаптации в рамках исполнения Государственной программы «Развитие образования» ХМАО-Югры 2030 г;

4.3. Ожидаемый результат (по состоянию доступности) после выполнения работ по адаптации: Достижение оптимального уровня доступности для всех категорий инвалидов и МГН;

Оценка результата исполнения программы, плана (по состоянию доступности):

4.4. Для принятия решения требуется, не требуется (нужное подчеркнуть):

Согласование: общественные объединения инвалидов (их территориальные подразделения);

Имеется заключение уполномоченной организации о состоянии доступности объекта (наименование документа и выдавшей его организации, дата),

не имеется;

4.5. Информация размещена (обновлена) на Карте доступности субъекта РФ дата:

Приложение №2 к Паспорту доступности объекта в приоритетных сферах жизнедеятельности инвалидов и других маломобильных групп населения: График контрольных проверок (оценка результат исполнения плана по адаптации, с размещением (обновлением) информации на картах доступности: www.zhit-vmeste.ru, www.kartadostupnosti.ru; www.tismgr.admhmao.ru);

Размещение информации на Карте доступности субъекта Российской Федерации согласовано: Заведующий хозяйством КОУ «НВШООВЗ№2»

_____ /Макарова Г.В./

Приложение А.4

УТВЕРЖДАЮ

ВРИО Директора КОУ ХМАО-Югры
"Нижневартовская школа для обучающихся с ограниченными возможностями здоровья №2"



В.А. Кагарманова /

Акт обследования

объекта социальной инфраструктуры к паспорту доступности ОСИ

1. Общие сведения об объекте

1.1. Наименование (вид) объекта: Казенное общеобразовательное учреждение Ханты - Мансийского автономного округа - Югры "Нижневартовская школа для обучающихся с ограниченными возможностями здоровья №2";

1.2. Адрес объекта: 628602, Ханты-Мансийский автономный округ - Югра, г. Нижневартовск, ул. Мусы Джалиля, д.20;

1.3. Сведения о размещении объекта:

- отдельно стоящее здание: деятельность осуществляется на 3 этажах, общая площадь 4 852,4 кв.м.;

- наличие прилегающего земельного участка: Нет данных;

1.4. Год постройки здания 1972, последнего капитального ремонта: 2011;

1.5. Дата предстоящих плановых ремонтных работ:

Текущего: _____;

Капитального: _____;

Сведения об организации, расположенной на объекте

1.6. Название организации (учреждения):

Казенное общеобразовательное учреждение Ханты - Мансийского автономного округа - Югры "Нижневартовская школа для обучающихся с ограниченными возможностями здоровья №2", (КОУ НВШООВЗ №2);

1.7. Юридический адрес организации (учреждения):

628602, Ханты-Мансийский автономный округ - Югра, г. Нижневартовск, ул. Мусы Джалиля, д.20;

1.8. Основание для пользования объектом (оперативное управление, аренда, собственность): Оперативное управление;

1.9. Форма собственности (государственная, негосударственная):

Государственная;

1.10. Территориальная принадлежность (федеральная, региональная, муниципальная):

Региональная;

1.11. Вышестоящая организация:

Департамент образования и науки Ханты-Мансийского автономного округа - Югры;

1.12. Адрес вышестоящей организации, другие координаты:

628011, Ханты-Мансийский автономный округ - Югра, г.Ханты-Мансийск, ул.Чехова,

д.12. Телефон: (3467) 32-20-94, факс: (3467) 32-20-92 Email: doimp@admhmao.ru

2. Характеристика деятельности организации на объекте (по обслуживанию населения)

2.1. Сфера деятельности:

Общеобразовательная деятельность, профессиональное образование.

2.2. Виды оказываемых услуг:

В соответствии со статьей 10 пункт 4 Закона РФ от 21.12.2012 года №273-ФЗ "Об образовании в Российской Федерации" КОУ «НВШООВЗ№2» осуществляет образовательный процесс для:

обучающихся с лёгкой умственной отсталостью

1-4 классы; 5-9 классы;

профессиональное образование.

обучающихся с умеренной, тяжёлой, глубокой умственной отсталостью, сложной структурой дефекта 1-10 классы

В соответствии со статьей 17 Закона РФ от 29.12.2012 года № 273-ФЗ "Об образовании в Российской Федерации" в КОУ «НВШООВЗ№2» обучение осуществляется с учетом потребностей, возможностей личности обучающихся в очной, очно-заочной, заочной, семейной форме.

Нормативный срок обучения:

на уровне 1 этапа образования составляет 4(5,6) лет; на уровне 2 этапа образования - 5 лет; на уровне профессионального образования - 1 – 2 года.

2.3. Форма оказания услуг:

На объекте; на дому;

2.4. Категории обслуживаемого населения по возрасту:

Дети;

2.5. Категории обслуживаемых инвалидов: инвалиды, передвигающиеся на коляске, инвалиды с нарушениями опорно-двигательного аппарата; нарушениями зрения, нарушениями слуха, нарушениями умственного развития;

2.6. Плановая мощность:

посещаемость (количество обслуживаемых в день) – 320 чел., вместимость - 378 чел., пропускная способность - 378 чел.;

2.7. Участие в исполнении ИПР инвалида, ребенка-инвалида (да, нет): Да;

3. Состояние доступности объекта

3.1 Путь следования к объекту пассажирским транспортом:

ООТ «Магазин Кедр» по ул. 60 лет Октября, по направлению к ул. Мусы Джалиля, маршруты:

Автобусы – 3, 11, 16, 21;

Маршрутные такси: 1;

ООТ «УВД» по ул. 60 лет Октября, по направлению к ул. Чапаева, маршруты:

Автобусы – 3, 11, 16, 21;

Маршрутные такси: 1;

ООТ «ДБ Кристалл» по ул. Ленина, по направлению к ул. Чапаева, маршруты:

Автобусы – 9, 14;

Маршрутные такси: 8, 25;

ООТ «ДБ Кристалл» по ул. Ленина, по направлению к ул. Нефтяников, маршруты:

Автобусы – 9, 14;

Маршрутные такси: 8, 25;

наличие адаптированного пассажирского транспорта к объекту:

ООТ «Магазин Кедр» по ул. 60 лет Октября, по направлению к ул. Мусы Джалиля, маршруты:

Автобусы – 3, 11, 16, 21;

ООТ «УВД» по ул. 60 лет Октября, по направлению к ул. Чапаева, маршруты:

Автобусы – 3, 11, 16, 21;

ООТ «ДБ Кристалл» по ул. Ленина, по направлению к ул. Чапаева, маршруты:

Автобусы – 9, 14;

ООТ «ДБ Кристалл» по ул. Ленина, по направлению к ул. Нефтяников, маршруты:

Автобусы – 9, 14;

3.2 Путь к объекту от ближайшей остановки пассажирского транспорта:

3.2.1. расстояние до объекта от остановки транспорта:

ООТ «Магазин Кедр» по ул. 60 лет Октября, по направлению к ул. Мусы Джалиля, -615 метров;

ООТ «УВД» по ул. 60 лет Октября, по направлению к ул. Чапаева, - 560 метров;

ООТ «ДБ Кристалл» по ул. Ленина, по направлению к ул. Чапаева, - 565 метров;

ООТ «ДБ Кристалл» по ул. Ленина, по направлению к ул. Нефтяников, - 610 метров;

3.2.2. время движения (пешком):

ООТ «Магазин Кедр» по ул. 60 лет Октября, по направлению к ул. Мусы Джалиля, -7-12 минут;

ООТ «УВД» по ул. 60 лет Октября, по направлению к ул. Чапаева, - 6-11 минут;

ООТ «ДБ Кристалл» по ул. Ленина, по направлению к ул. Чапаева, - 6-11 минут;

ООТ «ДБ Кристалл» по ул. Ленина, по направлению к ул. Нефтяников, - 7-12 минут;

3.2.3. наличие выделенного от проезжей части пешеходного пути (*да, нет*): Да, частично;

3.2.4. Перекрестки: Есть;

3.2.5. Информация на пути следования к объекту: Нет;

3.2.6. Перепады высоты на пути: Есть;

Их обустройство для инвалидов на коляске: На пешеходных путях следования частично отсутствует визуальная, контрастная маркировка перепадов высот; высоты перепадов выше предельной нормы, согласно СП 59.13330.2020; дополнительно – асфальтное покрытие, расположенное на путях следования, требует ремонта);

3.3. Организация доступности объекта для инвалидов – форма обслуживания *

№	Категория инвалидов (вид нарушения)	Вариант организации доступности объекта (формы обслуживания) *
	Все категории инвалидов и МГН	А
1	<i>в том числе инвалиды:</i>	
2	передвигающиеся на креслах-колясках	Б
3	с нарушениями опорно-двигательного аппарата	Б
4	с нарушениями зрения	Б
5	с нарушениями слуха	Б
6	с нарушениями умственного развития	А

* - указывается один из вариантов: «А», «Б», «ДУ», «ВНД»

3.4 Состояние доступности основных структурно-функциональных зон

N п/п	Основные структурно-функциональные зоны	Состояние доступности, в том числе для основных категорий инвалидов*	Приложение	
			N на плане	N фото
1	Территория, прилегающая к зданию (участок)	ВНД	---	1-7

2	Вход (входы) в здание	ДУ	---	8-17
3	Путь (пути) движения внутри здания (в т.ч. пути эвакуации)	ДУ	---	18-54
4	Зона целевого назначения здания (целевого посещения объекта)	ДУ	---	55-68
5	Санитарно-гигиенические помещения	ВНД	---	69-73
6	Система информации и связи (на всех зонах)	ДУ	---	74-78
7	Пути движения к объекту (от остановки транспорта)	ВНД	---	---

**** Указывается:** ДП-В - доступно полностью всем; ДП-И (К, О, С, Г, У) – доступно полностью избирательно (указать категории инвалидов); ДЧ-В - доступно частично всем; ДЧ-И (К, О, С, Г, У) – доступно частично избирательно (указать категории инвалидов); ДУ - доступно условно, ВНД – временно недоступно

3.5. Итоговое заключение о состоянии доступности ОСИ:

В части СФЗ (структурно-функциональных зон) наличие архитектурно-планировочных барьеров позволяет определить уровень доступности объекта для категорий К, О, Г, как доступно частично избирательно, т.к. имеющиеся несоответствия не являются критичными и вышеуказанные категории могут их преодолеть в рамках индивидуальной мобильности.

4. Управленческое решение

4.1. Рекомендации по адаптации основных структурных элементов объекта

№	Основные структурно-функциональные зоны объекта	Рекомендации по адаптации объекта (вид работы)*
1	Территория, прилегающая к зданию (участок)	Текущий
2	Вход (входы) в здание	Текущий
3	Путь (пути) движения внутри здания (в т.ч. пути эвакуации)	Текущий
4	Зона целевого назначения здания (целевого посещения объекта)	Текущий
5	Санитарно-гигиенические помещения	Текущий
6	Система информации на объекте (на всех зонах)	Текущий
7	Пути движения к объекту (от остановки транспорта)	Капитальный
	Все зоны и участки	---

*- указывается один из вариантов (видов работ): не нуждается; ремонт (текущий, капитальный); индивидуальное решение с ТСР; технические решения невозможны – организация альтернативной формы обслуживания

4.2. Период проведения работ: Государственная программа «Развитие образования» ХМАО-Югры 2030 г;
в рамках исполнения: Приложения №1 к Паспорту доступности объекта в приоритетных сферах жизнедеятельности инвалидов и других маломобильных групп населения: График

5. Особые отметки

Приложения:

Результаты обследования:

- | | |
|--|----------|
| 1. Территории, прилегающей к объекту | на 4 л. |
| 2. Входа (входов) в здание | на 9 л. |
| 3. Путей движения в здании | на 6 л. |
| 4. Зоны целевого назначения объекта | на 5 л. |
| 5. Санитарно-гигиенических помещений | на 4 л. |
| 6. Системы информации (и связи) на объекте | на 3 л. |
| 7. Результаты фотофиксации | на 13 л. |

Руководитель рабочей группы:

Руководитель

Заместитель директора

по воспитательной работе КОУ НВШООВЗ №2

Нигуренко Т.А.

М.П.

Заведующий хозяйством КОУ НВШООВЗ №2

Макарова Г.В.

Специалист по охране труда КОУ НВШООВЗ №2

Кудряшова А.А.

В том числе:

Председатель экспертного центра
АНО ИОИ «В помощь инвалиду»
Ханты-Мансийской общественной
региональной организации
Общероссийской общественной
организации
«Всероссийское общество инвалидов»



/Шибаяев Д.А./

Председатель
Региональной общественной организации
инвалидов по зрению
Ханты-Мансийского автономного
округа- Югры «Тифлопуть»



/Филатов С.И./

Общественный эксперт (инспектор)
Национального центра содействия эколого-социальному
и инновационному развитию территорий
Ассоциации "СРПК" Доступная среда" РУИН "Рубикон"
ОООИ " Всероссийское, ордена
Трудового Красного Знамени, общество слепых"
ОООИ " Всероссийское Общество Инвалидов"



/ Пащенко Р.С./

Приложение 1
к Акту обследования ОСИ
к паспорту доступности ОСИ

I Результаты обследования:

1. Территории, прилегающей к зданию (участка): Казенное общеобразовательное учреждение Ханты - Мансийского автономного округа - Югры "Нижневартовская школа для обучающихся с ограниченными возможностями здоровья №2"; Адрес объекта: 628602, Ханты-Мансийский автономный округ - Югра, г. Нижневартовск, ул. Мусы Джалиля, д.20;

№	Наименование функционально-планировочного элемента	Наличие элемента		Выявленные нарушения и замечания		Работы по адаптации объектов		
		есть/нет	№ на плане	№ фото	Содержание	Значимо для инвалида (категория)	Содержание	Виды работ
1.1	Вход (входы) на территорию	Есть	---	1, 2	<p>- Отсутствует контрастная маркировка входной калитки;</p> <p>- Установленные тактильно-контрастные напольные указатели пришли в негодность и не соответствуют требованиям ГОСТ Р 52875-2018 Указатели тактильные наземные для инвалидов по зрению.</p> <p>Технические требования;</p>	К, Г, О, У	<p>- Контрастная маркировка входной калитки (яркая, контрастная покраска опорных столбов калитки и нанесение контрастной, поперечной полосы на полотно самой калитке, на высоте не ниже 1,2 м., не выше 1,5 м.);</p> <p>- Обустроить перед входом (выходом) тактильно-контрастные указатели, выполненные из твердых материалов, не создающим вибрацию при движении по нему, их поверхность должна обеспечивать продольный коэффициент сцепления 0,6 - 0,75 кН/кН, в условиях сырой погоды и отрицательных температур - не менее 0,4 кН/кН., выполняющие функцию</p>	ТР

				<p>- На входе отсутствует доступные, элементы информации об объекте для инвалидов и МГН, что не соответствует п. 5.1.1 СП 59.13330.2020;</p>			<p>предупреждения на покрытии пешеходных путей. Их следует размещать на расстоянии 0,8 - 0,9 м до препятствия (доступного входа, начала опасного участка, перед внешней лестницей и т.п.). Глубина предупреждающего указателя должна быть в пределах 0,5 - 0,6 м и входить в общее нормируемое расстояние до препятствия. Указатель должен заканчиваться до препятствия на расстоянии 0,3 м. Указатели должны иметь высоту рифов 5 мм. (СП 59.13330.2020 п. 5.1.10);</p> <p>- На входе обеспечить доступные, элементы информации об объекте для инвалидов и МГН, в соответствии п. 5.1.1 СП 59.13330.2020;</p> <p>Дополнительно: Снабдить стрелу шлагбаума информационной табличкой с указанием телефона вахты и /или ответственного сотрудника, для обеспечения беспрепятственного въезда автомобилей (автобусов) на территорию объекта.</p>	
1.2	Путь (пути) движения на территории	Есть	---	3, 4	Отсутствует визуальная, контрастная маркировка ограждений путей движения,	К, С, Г, О, У	<p>Нанести контрастную маркировку путей движения на территории объекта, а именно, контрастная маркировка бордюрных камней методом окрашивания;</p>	---

									В зимний период времени обеспечить надлежащую уборку прилегающей территории от снежного наста.		
1.3	Лестница (наружная)	Нет	---	---	---	---	---	---	---	---	---
1.4	Пандус (наружный)	Нет	---	---	---	---	---	---	---	---	---
1.5	Авгостоянка и парковка	Есть	---	---	---	---	К, С, Г, О, У	---	В зимний период времени обеспечить надлежащую уборку парковочных мест от снежного наста. - Обеспечить наличие горизонтальной разметки (ежегодно (либо по требованию) расширенного парковочного места, и дублирование знака ДД «Инвалид» на асфальтированную поверхность парковки, с соблюдением требований ГОСТ Р 51256-2011 и ГОСТ Р 52289-2004;		ТР
	Общие требования к зоне	Есть	---	---	---	---	К, С, Г, О, У	---	Определить круг собственников территорий, на которых расположены пути движения от ближайшей ООТ, парковки и иные структурно - функциональные зоны. Сообщить, собственникам территорий на путях движения от ООТ к объекту, парковках, иных структурно – функциональных зон о необходимости		ТР

					покрытие, расположенное на путях следования, требует ремонта	незамедлительно привести подконтрольные им участки, в соответствии с требованиями СП и ГОСТ, в связи с оказанием на объекте услуг для людей с инвалидностью и МГН, так как при следовании к объекту для получения услуги возникает риск причинения вреда здоровью людей с инвалидностью и МГН.
--	--	--	--	--	--	--

II Заключение по зоне:

Наименование структурно-функциональной зоны	Состояние доступности* (к пункту 3.4 Акта обследования ОСИ)	Приложение		Рекомендации по адаптации (вид работы)** к пункту 4.1 Акта обследования ОСИ
		№ на плане	№ фото	
Территория, прилегающая к зданию (участок)	ВНД	---	1-7	---

* указывается: ДП-В - доступно полностью всем; ДП-И (К, О, С, Г, У) - доступно полностью избирательно (указать категорию инвалидов); ДЧ-В - доступно частично всем; ДЧ-И (К, О, С, Г, У) - доступно частично избирательно (указать категорию инвалидов); ДУ - доступно условно; ВНД - недоступно
 **указывается один из вариантов: не нуждается; ремонт (текущий, капитальный); индивидуальный; индивидуальные решения невозможны - организация альтернативной формы обслуживания

Комментарий к заключению:
 Необходимо определить круг собственников территорий, на которых расположены пути движения от ближайшей ООТ, парковки и иные структурно-функциональные зоны. Сообщить, собственникам территорий на путях движения от ООТ к объекту, парковках, иных структурно-функциональных зон о необходимости незамедлительно привести подконтрольные им участки, в соответствии с требованиями СП и ГОСТ, в связи с оказанием на объекте услуг для людей с инвалидностью и МГН, так как при следовании к объекту для получения услуги возникает риск причинения вреда здоровью людей с инвалидностью и МГН.

Приложение 2
к Акту обследования ОСИ
к паспорту доступности ОСИ

I Результаты обследования:

2. Входа (входов) в здание: Казенное общеобразовательное учреждение Ханты - Мансийского автономного округа - Югры "Нижневартовская школа для обучающихся с ограниченными возможностями здоровья №2"; Адрес объекта: 628602, Ханты-Мансийский автономный округ - Югра, г. Нижневартовск, ул. Мусы Джалиля, д.20;

№	Наименование функционально-планировочного элемента	Наличие элемента		Выявленные нарушения и замечания		Работы по адаптации объектов		
		есть/нет	№ на плане	№ фото	Содержание	Значимо для инвалида (категория)	Содержание	Виды работ
2.1	Лестница (наружная)	Есть	---	8, 9, 10, 11, 12	- Ограждения, на лестнице наружной, главного входа не соответствуют требованиям безопасности, т.к. требуют ремонта, что является нарушением СП. 59.13330.2020, ГОСТ Р 51261-2017;	К, С, О	Произвести установку и/или ремонт ограждения наружной лестницы, расположенной на входной группе, с установкой перил в соответствии с требованиями СП. 59.13330.2020, ГОСТ Р 51261-2017, с обязательным наличием нетравмирующих завершений, с удлинением в приделах 0,3 м., относительно марша лестницы. - Обустройство противоскользящей полосы на проступях ступеней каждого лестничного марша. Краевые ступени лестничного марша обустроить одной или несколькими	ТР

				<p>ступеней</p> <p>- Установленные тактильно-контрастные напольные указатели пришли в негодность и не соответствуют требованиям ГОСТ Р 52875-2018 Указатели тактильные наземные для инвалидов по зрению.</p> <p>Технические требования;</p> <p>Отсутствует система вызова помощи;</p>	<p>противоскользящими полосами, контрастными с поверхностью ступени, (например желтого цвета), имеющие общую ширину в пределах 0,08 – 0,1 м. Расстояние между контрастной полосой и краем ступени – от 0,03 до 0,04 м. Промежуточные ступени допускается обустроить одной противоскользящей полосой, шириной до 0,03 м. Цвет полосы применяется как контрастный, так и нейтральный либо в тон поверхности ступени (СП 59.13330.2020 п. 5.1.13);</p> <p>Дополнительно:</p> <p>- Перила каждого лестничного марша обеспечить тактильными указателями продолжительности пути, расположенными по схеме – I, II, III (Где I – начало пути, II – середина пути, III- окончание пути. Тактильные символы I и III наносятся не менее чем за 0,3 м. до окончания перепадов высот);</p> <p>Обустроить перед началом лестничного марша тактильно-контрастные указатели, выполненные из твердых материалов, не создающим вибрацию при движении по нему, их поверхность должна обеспечивать продольный коэффициент сцепления 0,6 - 0,75 кН/кН, в условиях сырой погоды и</p>
--	--	--	--	---	---

											<p>отрицательных температур - не менее 0,4 кН/кН., выполняющие функцию предупреждения на покрытии пешеходных путей. Их следует размещать на расстоянии 0,8 - 0,9 м до препятствия (доступного входа, начала опасного участка, перед внешней лестницей и т.п.). Глубина предупреждающего указателя должна быть в пределах 0,5 - 0,6 м и входить в общее нормируемое расстояние до препятствия. Указатель должен заканчиваться до препятствия на расстоянии 0,3 м. Указатели должны иметь высоту рифов 5 мм. (СП 59.13330.2020 п. 5.1.10); Назначение устанавливаемых тактильно-контрастных напольных указателей должно соответствовать требованиям ГОСТ Р 52875-2018 Указатели тактильные наземные для инвалидов по зрению. Технические требования, а именно: Рифы типа усеченных конусов, усеченных куполов, цилиндров, расположенных в линейном порядке.</p> <p>- Обеспечить наличие кнопки вызова помощника (в составе системы вызова помощника) выполненные в соответствии с требованиями нормативной</p>
--	--	--	--	--	--	--	--	--	--	--	--

						<p>документации, с расположением со стороны относительно входной площадки, на высоте 0,8 м. от уровня пола. Размещение возможно как на стене здания, так и на обособленной стойке. Кнопки системы вызова помощника должны быть выполнены из материалов обеспечивающих всепогодное использование, в антивандальном корпусе, с четко определяемой зоной нажатия в диаметре не менее 60 мм;</p> <p>- Замена ограждения пандуса, с монтажом непрерывных, двухуровневых перил (первый уровень 0,9 м., второй уровень 0,7 м.), по обеим сторонам пандуса. Устанавливаемые поручни должны быть выполнены в одной плоскости и обладать непрерывным, нетравмирующим завершением, с удлинением в пределах 0,3 м., относительно марша пандуса (СП. 59.13330.2020. п. 6.2.11., ГОСТ Р 51261-2017). Перила должны быть снабжены ригелем, размещенным на высоте не менее 0,1 м., от уровня марша, для выполнения функции «тростеотбойника»;</p> <p>- Обеспечить дополнительное освещение в местах изменения уклонов;</p> <p>- Обеспечить наличие элементов освещения над поверхностью</p>	
2.2	Пандус (наружный)	Есть	---	13	<p>Отсутствует система вызова помощи;</p> <p>Отсутствует дополнительное освещение в местах изменения уклонов;</p> <p>Отсутствует навес на пандусе;</p>	К, О	ТР

						<p>пандуса в соответствии с требованиями п. 6.2.32. СП 59.13330.2020;</p> <p>- Обеспечить наличие кнопки вызова помощника (в составе системы вызова помощника) выполненные в соответствии с требованиями нормативной документации, с расположением со стороны относительно входной площадки, на высоте 0,8 м. от уровня пола. Размещение возможно как на стене здания, так и на обособленной стойке. Кнопки системы вызова помощника должны быть выполнены из материалов обеспечивающих всепогодное использование, в антивибрационном корпусе, с четко определяемой зоной нажатия в диаметре не менее 60 мм;</p>	
2.3	Входная площадка (перед дверью)	Есть	---	14	Отсутствуют тактильно-контрастные напольные указатели, что не соответствует требованиям ГОСТ Р 52875-2018 Указатели тактильные наземные для инвалидов по зрению. Технические требования	<p>Обустроить перед входом (выходом) тактильно-контрастные указатели, выполненные из твердых материалов, не создающим вибрацию при движении по нему, их поверхность должна обеспечивать продольный коэффициент сцепления 0,6 - 0,75 кН/кН, в условиях сырой погоды и отрицательных температур - не менее 0,4 кН/кН., выполняющие функцию предупреждения на покрытии пешеходных путей. Их следует размещать на расстоянии</p>	ТР

							<p>0,8 - 0,9 м до препятствия (доступного входа, начала опасного участка, перед внешней лестницей и т.п.). Глубина предупреждающего указателя должна быть в пределах 0,5 - 0,6 м и входить в общее нормируемое расстояние до препятствия. Указатель должен заканчиваться до препятствия на расстоянии 0,3 м. Указатели должны иметь высоту рифов 5 мм. (СП 59.13330.2020 п. 5.1.10); Назначение устанавливаемых тактильно-контрастных напольных указателей должно соответствовать требованиям ГОСТ Р 52875-2018 Указатели тактильные наземные для инвалидов по зрению. Технические требования, а именно: Рифы типа усеченных конусов, усеченных куполов, цилиндров, расположенных в линейном порядке.</p>	
2.4	Дверь (входная)	Есть	---	15	Отсутствует звуковой и световой маяк для обозначения адаптированного входа, что противоречит п.5.1.3. СП 59.13330.2020;	К,О	<p>- Обеспечить наличие кнопки вызова помощника (в составе системы вызова помощника) выполненные в соответствии с требованиями нормативной документации, с расположением со стороны относительно входной площадки, на высоте 0,8 м. от уровня пола. Размещение возможно как на стене здания, так</p>	ТР

					и на обособленной стойке. Кнопки системы вызова помощника должны быть выполнены из материалов обеспечивающих всесогласное использование, в антивандальном корпусе, с четко определяемой зоной нажатия в диаметре не менее 60 мм; Установить звуковой и световой маяк для обозначения адаптированного входа в соответствии с п.5.1.3. СП 59.13330.2020;		
					- Обеспечить контрастную маркировку ручек двери, в рамках исполнения п. 6.4.1. СП 59.13330.2020		
2.5 Тамбур	Есть	---	16, 17	Грязезащитное покрытие, расположенное в тамбуре, имеет не закрепленные грани, что не соответствует п.6.2.7 СП 59.13330.2020 Высота порога превышает допустимые значение 0,014м, что не соответствует п. 6.2.4 СП 59.13330.2020;	К, О, С	Обеспечить высоту порога, с сохранением притвора дверного полотна, в рамках требований п. 6.1.5 СП 59.13330.2020 (как компенсирующее мероприятие допустимо использование перекатного порогового пандуса). Обустроить перед входом (выходом) тактильно-контрастные указатели, выполненные из твердых материалов, не создающим вибрацию при движении по нему, их поверхность должна обеспечивать продольный коэффициент сцепления 0,6 - 0,75 кН/кН, в	ТР

									59.13330.2020 - Обеспечить надежную фиксацию грязезащитного покрытия (по всему периметру) в помещении тамбура в рамках исполнения п.6.2.7 СП 59.13330.2020	
Общие требования к зоне	Нет	---	---	---	---	---	---	---	---	---

II Заключение по зоне:

Наименование структурно-функциональной зоны	Состояние доступности* (к пункту 3.4 Акта обследования ОСИ)	Приложение		Рекомендации по адаптации (вид работы)** к пункту 4.1 Акта обследования ОСИ
		№ на плане	№ фото	
Вход (входы) в здание	ДУ	---	8-17	Текущий ремонт;

* указывается: ДП-В - доступно полностью всем, ДП-И (К, О, С, Г, У) - доступно полностью избирательно (указать категории инвалидов), ДЦ-В - доступно частично всем, ДЦ-И (К, О, С, Г, У) - доступно частично избирательно (указать категории инвалидов), ДУ - доступно условно, ВНД - недоступно
**указывается один из вариантов: не нуждается; ремонт (текущий, капитальный), индивидуальный; организация альтернативной формы обслуживания

Комментарий к заключению:

Приложение 3
к Акту обследования ОСИ
к паспорту доступности ОСИ

I Результаты обследования:

3. Пути (путей) движения внутри здания (в т.ч. путей эвакуации): Казенное общеобразовательное учреждение Ханты - Мансийского автономного округа - Югры "Нижневартовская школа для обучающихся с ограниченными возможностями здоровья №2"; Адрес объекта: 628602, Ханты-Мансийский автономный округ - Югра, г. Нижневартовск, ул. Мусы Джалиля, д.20;

№	Наименование функционально-планировочного элемента	Наличие элемента		Выявленные нарушения и замечания		Работы по адаптации объектов		
		есть/нет	№ на плане	№ фото	Содержание	Значимо для инвалида (категория)	Содержание	Виды работ
3.1	Коридор (вестибюль, зона ожидания, галерея, балкон)	Есть	---	18, 19, 20, 21, 22, 23, 24, 25, 26, 27, 28, 29, 30, 31	Декоративные элементы оформления интерьера, расположенные вдоль стен на путях движения не соответствуют требованиям п. 6.2.6 СП 59.13330.2020; Установленные тактильно-контрастные напольные указатели, не соответствуют требованиям ГОСТ Р 52875-2018 Указатели	К, С, Г, О, У	В вестибюлях общественных зданий, с учетом их функционального назначения, следует предусматривать установку информационных терминалов/киосков, информационных табло типа "бегущая строка", телефонных устройств с текстовым выходом для посетителей с нарушением слуха, звуковых и радионформаторов и/или тактильных и с речевым дублированием информации мнемосхем для посетителей с нарушением зрения. Перечень устанавливается в задании на проектирование. С использованием указанных средств должны быть оснащены (5% общего числа, но не менее	ТР

			<p>тактильные наземные для инвалидов по зрению. Технические требования</p> <p>На дверных проемах отсутствуют контрастные сочетания цветов в применяемом оборудовании: (Дверь-стена, дверь-ручка.), не соответствует п. 6.4.1. СП 59.13330.2020</p>	<p>одной справочной всех видов, билетные кассы массовой продажи и т.п. для информации о предоставляемых услугах; В рамках исполнения п. 6.2.6 СП 59.13330.2020 декоративные элементы, размещаемые в габаритах путей движения на стенах и других вертикальных поверхностях, должны иметь закругленные края и не выступать более чем на 0,1 м на высоте от 0,7 до 2,1 м от уровня пола;</p> <p>ВАЖНО: На коммуникационных путях движения свести к минимуму разницу отметок уровня пола между смежными помещениями, в уровнях дверного прохода, с обустройством специализированных средств, компенсирующих перепады высот (съезды, спуски, приставные односторонние пандусы и т.д.);</p> <p>- Исключить тактильно-контрастные напольные указатели, на коммуникационных путях движения, в связи с несоответствием требованиям п. 6.2.3 СП 59.13330.2020 (В жилых зданиях, зданиях домов-интернатов, геронтологических центров, домов сестринского ухода,</p>
--	--	--	--	---

							<p>хосписов, а также в зданиях общеобразовательных и дошкольных образовательных организаций тактильные напольные указатели не предусматриваются);</p> <p>- Обеспечить контрастную маркировку ручек двери, в рамках исполнения п. 6.4.1. СП 59.13330.2020</p>	
3.2	Лестница (внутри здания)	Есть	---	32, 33, 34, 35, 36, 37, 38	<p>- Ограждения, на лестницах, расположенных внутри здания, не соответствуют требованиям, что является нарушением СП. 59.13330.2020, ГОСТ Р 51261-2017;</p> <p>Отсутствует противоскользящая, контрастная маркировка ступеней</p>	К, С, О	<p>Произвести установку и/или ремонт ограждений лестниц, расположенных внутри здания, с установкой нетравмирующих завершений, с удлинением в пределах 0,3 м., относительно марша лестницы.</p> <p>- Обустройство противоскользящей полосы на проступях ступеней каждого лестничного марша. Краевые ступени лестничного марша обустроить одной или несколькими противоскользящими полосами, контрастными с поверхностью ступени, (например желтого цвета), имеющие общую ширину в пределах 0,08 – 0,1 м. Расстояние между контрастной полосой и краем ступени – от 0,03 до 0,04 м. Промежуточные ступени допускаются обустраивать одной противоскользящей полосой, шириной до 0,03 м. Цвет</p>	ТР

								полосы применяется как контрастный, так и нейтральный либо в тон поверхности проступи (СП 59.13330.2020 п. 5.1.13); Дополнительно: - Перила каждого лестничного марша обеспечить тактильными указателями продолжительности пути, расположенными по схеме – I, II, III (Где I – начало пути, II – середина пути, III- окончание пути. Тактильные символы I и III наносятся не менее чем за 0,3 м. до окончания перепадов высот);		---	---
3.3	Пандус (внутри здания)	Нет	---	---	---	---	---	---	---	---	
3.4	Лифт пассажирский (или подъемник)	Нет	---	---	---	---	---	---	---	---	
3.5	Дверь	Есть	---	39, 40, 41, 42, 43, 44	С, К, О	На части дверных проемов отсутствуют контрастные сочетания цветов в применяемом оборудовании: (Дверь-стена, дверь-ручка.), не соответствует п. 6.4.1. СП 59.13330.2020; В части дверных проемов высота порога превышает допустимые	- Обеспечить контрастную маркировку дверного проема, либо лентой, либо методом окрашивания не менее 50 мм шириной по периметру проема, в рамках исполнения, дополнительно нанести контрастную маркировку ручек двери, в рамках исполнения п. 6.4.1. СП 59.13330.2020; - Информационные, информационно тактильные таблички (в том числе тактильно-звуковые) для идентификации помещений с использованием рельефно-линейного шрифта, а				

				<p>значение 0,014м, что не соответствует п. 6.1.5 СП 59.13330.2020;</p> <p>На полотнах дверей, размещены информационные материалы, что не соответствует п. 6.5.9 СП 59.13330.2020;</p>		<p>также рельефно-точечного шрифта Брайля для людей с нарушением зрения должны размещаться рядом с дверью со стороны дверной ручки на высоте от 1,2 до 1,6 м от уровня пола и на расстоянии 0,1 м от края таблички до края дверного проема;</p>	
3.6	Пути эвакуации (в т.ч. зоны безопасности)	Есть	---	<p>Отсутствует специальное оборудование для организации эвакуации, в случаях возникновения ЧС, для различных нозологий инвалидности и МГН;</p> <p>45, 46, 47, 48, 49, 50, 51, 52, 53, 54</p>	К, О, С, Г, У	<p>- Оборудовать эвакуационные выходы, с учетом перепадов высоты, специализированными устройствами, для обеспечения своевременной эвакуации посетителей в случае возникновения ЧС;</p> <p>- Размещение тактильной таблички с нанесением пиктограммы «эвакуационный выход» размером не менее 200x200 мм;</p> <p>- Размещение тактильной таблички с нанесением пиктограммы «направление движения» размером не менее 150x150 мм с размещением на путях движения по направлению к эвакуационным выходам;</p> <p><i>Обеспечить на объекте, в рамках исполнения требований ГОСТ 12.1.004-91, ГОСТ Р 12.2.143-</i></p>	ТР

	Нет	---	---	---	---	---	---	---
Общие требования к зоне	Нет	---	---	---	---	---	---	---
	<p>2009, а именно: наличие фотолумinesцентной эвакуационной системы с размещением на путях движения и эвакуации посетителей, включая людей с инвалидностью и МПН; Обеспечить расчетное количество Эвакуационных кресел (ЭЛКС) Самоспас.; <u>Данные мероприятия выполняются после проведения расчета пожарных рисков (с учетом инвалидов и МПН) и разработкой задания на проектирование путей эвакуации.</u></p>							

II Заключение по зоне:

Наименование структурно-функциональной зоны	Состояние доступности* (к пункту 3.4 Акта обследования ОСИ)	Приложение		Рекомендации по адаптации (вид работы)** к пункту 4.1 Акта обследования ОСИ
		№ на плане	№ фото	
Путь (пути) движения внутри здания (в т.ч. путей эвакуации)	ДУ	---	18-54	Текущий ремонт;

* указывается: ДП-В - доступно полностью всем; ДП-И (К, О, С, Г, У) - доступно полностью избирательно (указать категорию инвалидов); ДЧ-В - доступно частично избирательно (указать категорию инвалидов); ДУ - доступно условно, ВВД - недоступно

**указывается один из вариантов: не нуждается; ремонт (текущий, капитальный), индивидуальный, техническое решение с ТСР, технические решения невозможны - организация альтернативной формы обслуживания

Комментарий к заключению:

Обеспечить проведение аудита в области предупреждения причинения вреда при формировании и обеспечении безопасности среды для инвалидов и маломобильных групп населения.

I Результаты обследования:

4. Зоны целевого назначения здания (целевого посещения объекта): Казенное общеобразовательное учреждение Ханты - Мансийского автономного округа - Югры "Нижневартовская школа для обучающихся с ограниченными возможностями здоровья №2"; Адрес объекта: 628602, Ханты-Мансийский автономный округ - Югра, г. Нижневартовск, ул. Мусы Джалиля, д.20;

№	Наименование функционально-планировочного элемента	Наличие элемента			Выявленные нарушения и замечания		Работы по адаптации объектов	
		есть/нет	№ на плане	№ фото	Содержание	Значимо для инвалида (категория)	Содержание	Виды работ
4.1	Кабинетная форма обслуживания	Есть	---	55, 56, 57, 58, 59, 60	Отсутствует специализированное оборудование для обеспечения доступа к услуге, людей с инвалидностью категорий С;	С, Г	- Обеспечить наличие увеличительной аппаратуры (видеоувеличитель либо линза Френеля и т.д.), для обеспечения доступа к информации для посетителей имеющихся инвалидность по зрению;	ТР
4.2	Зальная форма обслуживания	Есть	---	61, 62, 63, 64, 65, 66	Отсутствует специализированные, оборудованные места для людей с ОВЗ в целях обеспечения доступа к услуге; Высота порогов,	С, Г	Места для инвалидов в зальных помещениях следует располагать в доступной для них зоне зала, обеспечивающей: полноценное восприятие демонстрационных, зрелищных, информационных, музыкальных программ и материалов; оптимальные условия для работы (в читальных залах библиотек);	ТР

					<p>части дверных проемов, превышает допустимые значение 0,014м, что не соответствует п. 6.1.5 СП 59.13330.2020;</p>	<p>В зальных помещениях не менее двух рассредоточенных выходов должны быть приспособлены для прохода МГН;</p> <p>В зрительных залах, оборудованных стульями или скамьями, должны иметься сиденья с подлокотниками, из расчета - не менее один стул с подлокотником на пять стульев без подлокотников. Скамьи должны обеспечивать надежную опору для спины и пространство под сиденьем глубиной не менее 1/3 глубины скамьи;</p> <p>Места для инвалидов в зрительных залах предпочтительнее располагать в отдельных рядах, имеющих самостоятельный путь эвакуации, не пересекающийся с путями эвакуации остальной части зрителей;</p> <p>Обеспечить высоту порога, с сохранением притвора дверного полотна, в рамках требований п. 6.1.5 СП 59.13330.2020 (как компенсирующее мероприятие допустимо использование перекатного порогового пандуса);</p>	
4.3	Прилавочная форма обслуживания	Есть	---	67, 68	Отсутствует специализированное оборудование для обеспечения доступа к услуге, людей с инвалидностью	<p>К, С</p> <p>- Обеспечить наличие увеличительной аппаратуры (видеоувеличитель либо линза Френеля и т.д.), для обеспечения доступа к информации для посетителей имеющих инвалидность по зрению;</p>	ТР

					категорий С; Высота полки обслуживания выше допустимого значения, что не соответствует СП 59.13330.2020; Отсутствует специализированное оборудование для обеспечения доступа к услуге, людей с инвалидностью категорий С, Г				Понижения части полки обслуживания до нормативных размеров: высота от уровня пола не более 850 мм; ширина зоны понижения не менее 1250 мм. (Рекомендовано 1600 мм.); с организацией полки с глубиной не менее 500 мм. Необходимо для обеспечения свободного доступа людей малого роста (МГН), людей с категорий инвалидности – К; В случае не возможности понижения части полки обслуживания до нормативных размеров - замена стойки на соответствующую требованиям СП 59.13330.2020; ВАЖНО: в целях исполнения принципа «разумное приспособление» разработать инструкцию по оказанию информационно-консультационных услуг вне зоны обслуживания для людей с инвалидностью категории «К» и представителей МГН;	
4.4	Форма обслуживания с перемещением по маршруту	Нет	---	---	---	---	---	---	---	---
4.5	Кабина индивидуального обслуживания	Нет	---	---	---	---	---	---	---	---
4.6	Место приложения труда	Нет	---	---	---	---	---	---	---	---

4.7	Жилые помещения	Нет	---	---	---	---	---	---	---
	Общие требования к зоне	Есть	---	---	Нарушение действующих норм СП 59.13330.2020	К, О, С, Г, У	---	Обеспечить расстановку столов, (требуется использование специализированной мебели, вспомогательного оборудования (увеличители, линзы Френеля и д.р.) инвентаря и оборудования должна обеспечивать беспрепятственное движение инвалидов. Ширина прохода не менее 1,1 м., для обеспечения свободного огибания при проезде кресла-коляски, наличие в помещении, где ведется обслуживание, зоны маневрирования, диаметром не менее 1,4 м., для разворота инвалида категории «К»;	ТР

II Заключение по зоне:

Наименование структурно-функциональной зоны	Состояние доступности* (к пункту 3.4 Акта обследования ОСИ)	Приложение		Рекомендации по адаптации (вид работы)** к пункту 4.1 Акта обследования ОСИ
		№ на плане	№ фото	
Зоны целевого назначения здания (целевого посещения объекта)	ДУ	---	55-68	Текущий ремонт;

* указывается: ДП-В - доступно полностью всем; ДП-И (К, О, С, Г, У) – доступно полностью избирательно (указать категорию инвалидов); ДЧ-В - доступно частично всем; ДЧ-И (К, О, С, Г, У) – доступно частично избирательно (указать категорию инвалидов); ДУ - доступно условно, ВНД - недоступно
 **указывается один из вариантов: не нуждается, ремонт (текущий, капитальный), индивидуальный; индивидиальное решение с ТСП, технические решения невозможны – организация альтернативной формы обслуживания

Комментарий к заключению:

Приложение 5
к Акту обследования ОСИ
к паспорту доступности ОСИ

I Результаты обследования:

5. Санитарно-гигиенических помещений: Казенное общеобразовательное учреждение Ханты - Мансийского автономного округа - Югры "Нижневартовская школа для обучающихся с ограниченными возможностями здоровья №2"; Адрес объекта: 628602, Ханты-Мансийский автономный округ - Югра, г. Нижневартовск, ул. Мусы Джалиля, д.20;

№	Наименование функционально-планировочного элемента	Наличие элемента		Выявленные нарушения и замечания		Работы по адаптации объектов		
		есть/нет	№ на плане	№ фото	Содержание	Значимо для инвалида (категория)	Содержание	Виды работ
5.1	Туалетная комната	Есть	---	69, 70, 71, 72	<p>В туалете не соответствуют условия для индивидуального (самостоятельного) обслуживания. В случае эксплуатации туалета для посетителей предусмотреть оснащение согласно требованиям СП 59.13330.2020;</p>	К, О, С, Г, У	<p>- Обеспечить, в специализированных кабинках уборных, наличие стационарных, откидных опорных поручней для организации туалетной комнаты общего пользования для нужд людей с инвалидностью различных категорий. Поручни размещаются по обеим сторонам унитаза. Уточнение: один поручень откидной, один стационарный, со стороны откидного поручня, на расстоянии 0,8 м (пространство для инвалида колясочника), в целях организации зоны пересаживания, устанавливается дополнительный опорный стационарный поручень (с креплением в стену либо пол, на высоте 0,75 – 0,8 м., от уровня пола); - Во всех туалетах разместить кнопку вызова помощника (в составе</p>	ТР

										<p>системы вызова помощника) с расположением в зоне унитаза на высоте 0,8 м. от уровня пола, с установкой, в кабине санузла, в зоне прямой досягаемости. Кнопки системы вызова помощника должны быть выполнены из материалов обеспечивающих влагозащитенность, в антивандальном корпусе, снабжены шнурком и светов - звуковым извещателем, расположенным с наружи кабины, с четко определяемой зоной нажатия в диаметре не менее 60 мм.</p> <p>- Во всех туалетах разместить mnemonicу санузла возле входа в помещение, со стороны открывания двери (расположения ручки двери) на высоте 1,2-1,6 метра, с указанием расположения объектов внутри помещения;</p> <p>- Во всех туалетах размещение тактильной таблички с нанесением пиктограммы «выход» размером не менее 150x150 мм;</p> <p>- Во всех туалетах размещение тактильной таблички с нанесением пиктограммы «направление движения» размером не менее 150x150 мм;</p> <p>Дополнительно: предусмотреть дублирование сигнализаторов системы оповещения при возникновении ЧС, для оповещения посетителей с инвалидностью</p>
--	--	--	--	--	--	--	--	--	--	--

5.2	Душевая/ ванная комната	Нет	---	---	---	---	---	---	категории «Г»;	---	---	
5.3	Бытовая комната (гардеробная)	Есть	---	73	В помещении моечной, перед посещением столовой для посетителей предусмотреть оснащение согласно требований СП 59.13330.2020;	К, О, С, Г, У	---	---	- Обеспечить, в специализированных помещениях, наличие стационарных, опорных поручней для организации помещений моечных общего пользования для нужд людей с инвалидностью различных категорий. Конструкция раковины, включая опорный поручень, должна обеспечивать возможность подхода/подъезда инвалидов категории «К», Ширина и высота проема для ног должны быть не менее 0,75 м, глубина – не менее 0,5 м. п. 8.1.7. СП 59.13330.2020	ТР	---	
	Общие требования к зоне	Нет	---	---	---	---	---	---	---	---	---	---

II Заключение по зоне:

Наименование структурно-функциональной зоны	Состояние доступности* (к пункту 3.4 Акта обследования ОСИ)	Приложение		Рекомендации по адаптации (вид работы)** к пункту 4.1 Акта обследования ОСИ
		№ на плане	№ фото	
Санитарно-гигиенические помещения	ВНД	---	69-73	Текущий ремонт;

* указывается: ДП-В - доступно полностью всем; ДП-И (К, О, С, Г, У) – доступно полностью избирательно (указать категорию инвалидов); ДЧ-В - доступно частично всем; ДЧ-И (К, О, С, Г, У) – доступно частично избирательно (указать категорию инвалидов); ДУ - доступно условно; ВНД - недоступно
 **указывается один из вариантов: не нуждается; ремонт (текущий, капитальный); индивидуальный; организация альтернативной формы обслуживания

Комментарий к заключению:

I Результаты обследования:

6. Системы информации на объекте: Казенное общеобразовательное учреждение Ханты - Мансийского автономного округа - Югры "Нижневартовская школа для обучающихся с ограниченными возможностями здоровья №2"; Адрес объекта: 628602, Ханты-Мансийский автономный округ - Югра, г. Нижневартовск, ул. Мусы Джалиля, д.20;

№	Наименование функционально-планировочного элемента	Наличие элемента		Выявленные нарушения и замечания		Работы по адаптации объектов		
		есть/нет	№ на плане	№ фото	Содержание	Значимо для инвалида (категория)	Содержание	Виды работ
6.1	Визуальные средства	Есть	---	74, 75	Не обеспечивают выполнение необходимых требований по информированию граждан, потребителей услуги, о месте, времени получения и форме получения услуг, путях и способах эвакуации, в случае возникновения ЧС, иной информации, относящейся к	К, О, У	Обеспечить наличие в составе системы навигации на объекте (контрастные маркировки дверей, ручек дверей; информационные таблички и т.д.), фотолюминесцентной эвакуационной системы с размещением на путях движения и эвакуации посетителей, включая людей с инвалидностью и МГН;	ТР

6.2	Акустические средства	Есть	---	22	<p>Не обеспечивают выполнение необходимых требований по информированию граждан, потребителей услуги, о месте, времени получения и форме получения услуг, путях и способах эвакуации, в случае возникновения ЧС, иной информации, относящейся к деятельности объекта.</p>	С	<p>- Обеспечить наличие вспомогательных устройств для безбарьерного общения с людьми с инвалидностью категории «Г»;</p> <p>ТР</p>
6.3	Тактильные средства	Есть	---	76, 77, 78	<p>Не обеспечивают выполнение необходимых требований по информированию граждан, потребителей услуги, о месте, времени получения и форме получения услуг, путях и способах</p>	С	<p>Обеспечить наличие в составе системы навигации на объекте (Корректные тактильные мнемосхемы; информационно - тактильные таблички, системы тактильной навигации на поручнях и т.д.);</p> <p>Обеспечить наличие тактильно-контрастных указателей. Назначение устанавливаемых тактильно-контрастных наполненных указателей должно</p> <p>ТР</p>

					эвакуации, в случае возникновения ЧС, иной информации, относящейся к деятельности объекта.				соответствует требованиям ГОСТ Р 52875-2018 Указатели тактильные наземные для инвалидов по зрению. Технические требования, а именно: Рифы типа усеченных конусов, усеченных куполов, цилиндров, расположенных в линейном порядке.
Общие требования к зоне	Нет	---	---	---	---	---	---	---	---

II Заключение по зоне:

Наименование структурно-функциональной зоны	Состояние доступности* (к пункту 3.4 Акта обследования ОСИ)	Приложение		Рекомендации по адаптации (вид работы)** к пункту 4.1 Акта обследования ОСИ
		№ на плане	№ фото	
Системы информации на объекте	ДУ	---	74-78	Текущий ремонт;

* указывается: ДП-В - доступно полностью всем, ДП-И (К, О, С, Г, У) - доступно полностью избирательно (указать категории инвалидов), ДЧ-В - доступно частично всем, ДЧ-И (К, О, С, Г, У) - доступно частично избирательно (указать категории инвалидов), ДУ - доступно условно, ВНД - недоступно
 **указывается один из вариантов: не нуждается, ремонт (текущий, капитальный), индивидуальный, индивидуальный решение с ТСП, технические решения невозможны - организация альтернативной формы обслуживания

Комментарий к заключению:

Учитывая специализацию образовательного учреждения, исключая необходимость оказания услуг отдельным категориям инвалидов выше уровня первого этажа объекта, необходимость в обеспечении доступности для категорий «К, О» отсутствует, что ведет к сегрегации доступности для всех категорий в уровне первого этажа, т.к. данные помещения используются как для приема посетителей всех категорий, как в рамках оказания образовательных услуг, так и в рамках оказания иных услуг (обеспечение доступности избирательных участков и т.д.).

Результаты фотофиксации

Фото 1



Фото 4



Фото 2



Фото 5

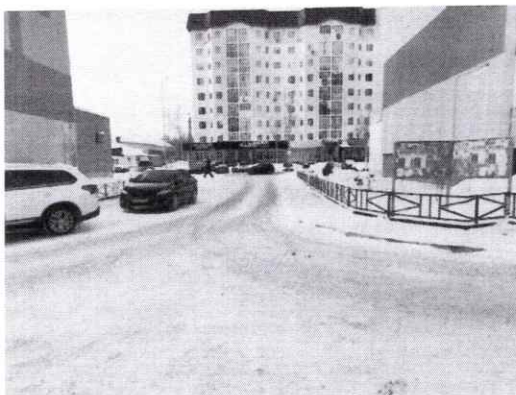


Фото 3



Фото 6



Фото 7



Фото 10



Фото 8



Фото 11



Фото 9



Фото 12



Фото 13



Фото 16



Фото 14



Фото 17



Фото 15



Фото 18



Фото 19



Фото 22



Фото 20

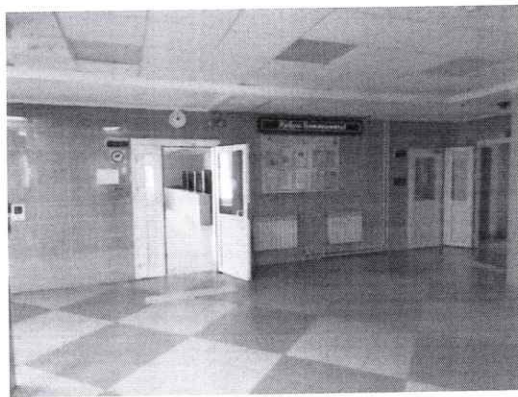


Фото 23



Фото 21



Фото 24

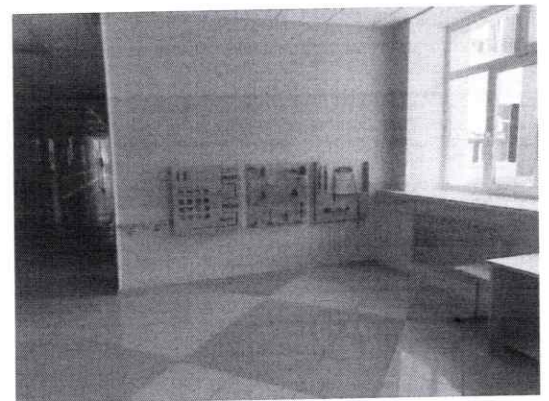


Фото 25



Фото 28



Фото 26

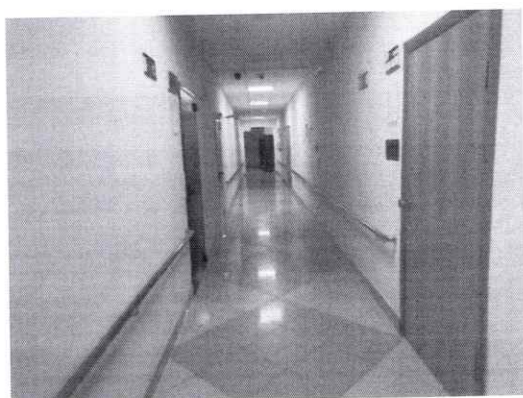


Фото 29



Фото 27

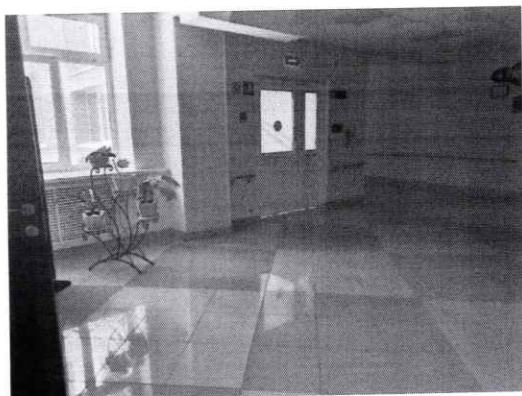


Фото 30



Фото 31



Фото 34



Фото 32



Фото 35



Фото 33



Фото 36



Фото 37

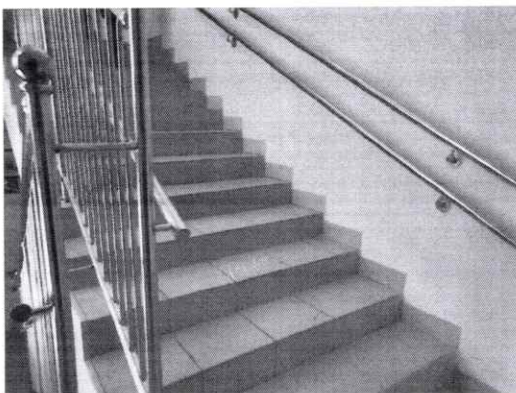


Фото 40



Фото 38



Фото 41



Фото 39



Фото 42

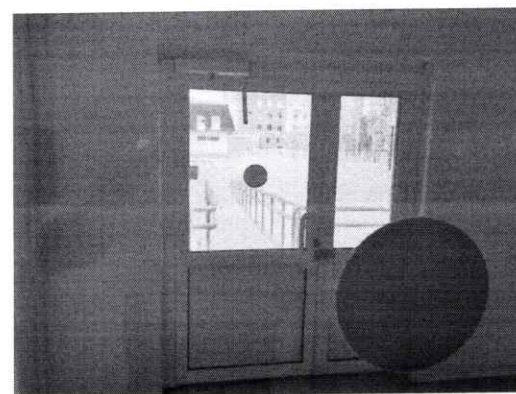


Фото 43



Фото 46



Фото 44

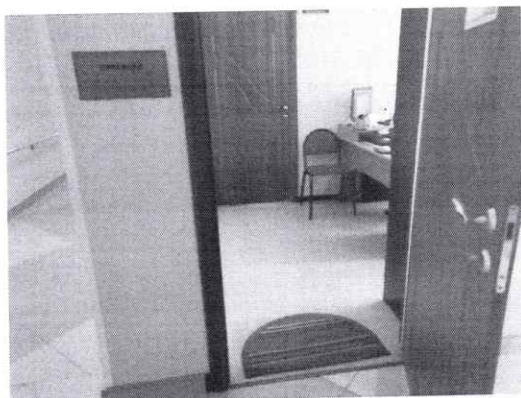


Фото 47



Фото 45



Фото 48



Фото 49



Фото 52



Фото 50

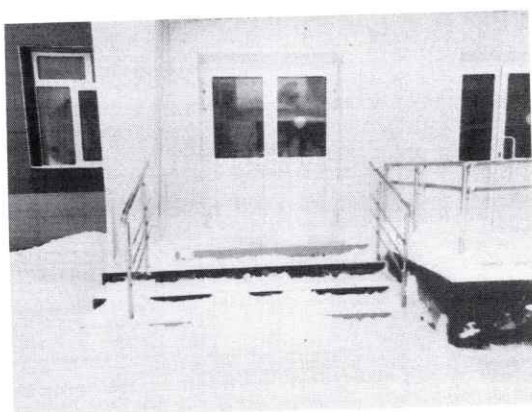


Фото 53



Фото 51



Фото 54



Фото 55



Фото 58



Фото 56



Фото 59

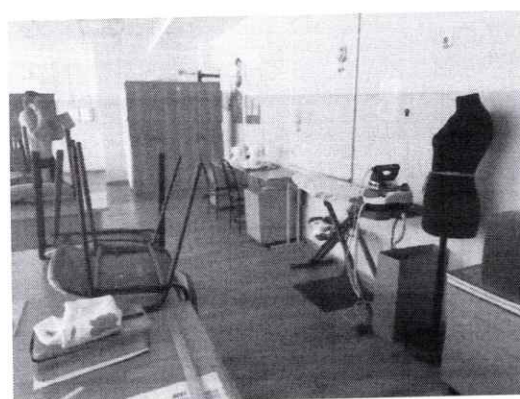


Фото 57



Фото 60



Фото 61



Фото 64

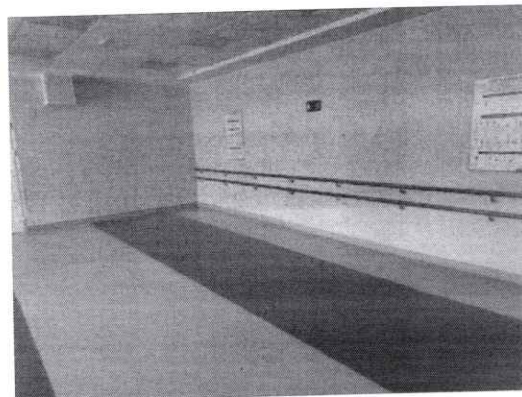


Фото 62



Фото 65



Фото 63



Фото 66

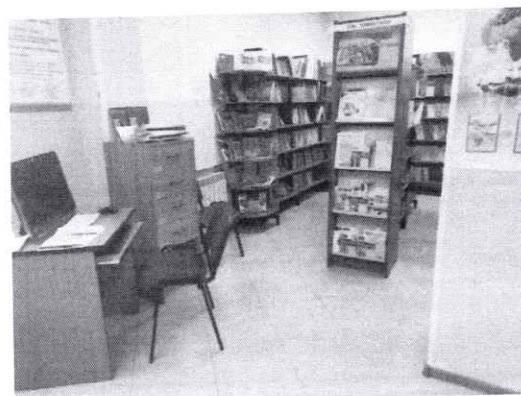


Фото 67



Фото 70



Фото 68

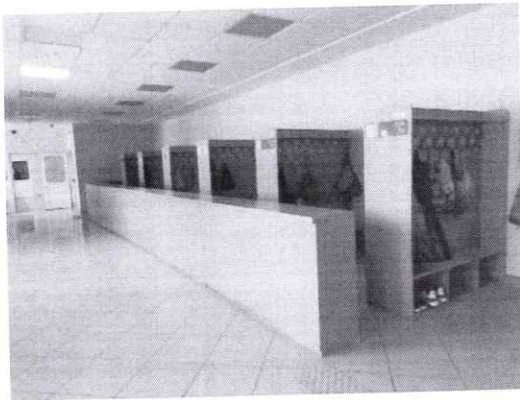


Фото 71



Фото 69



Фото 72



Фото 73



Фото 76

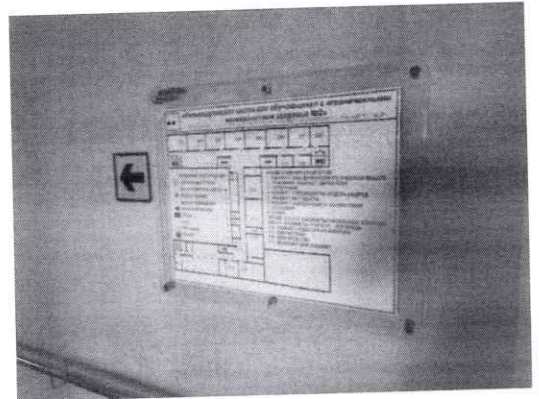


Фото 74

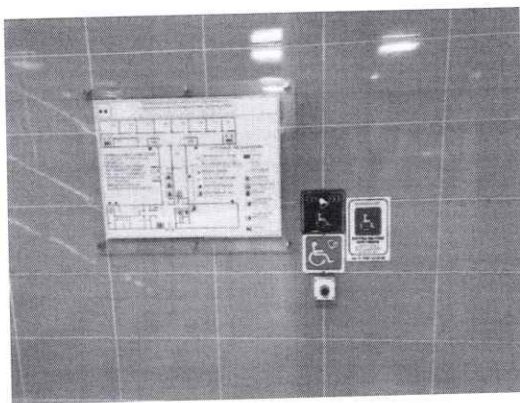


Фото 77

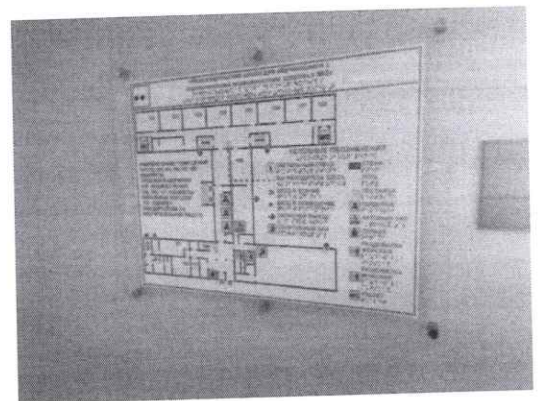


Фото 75

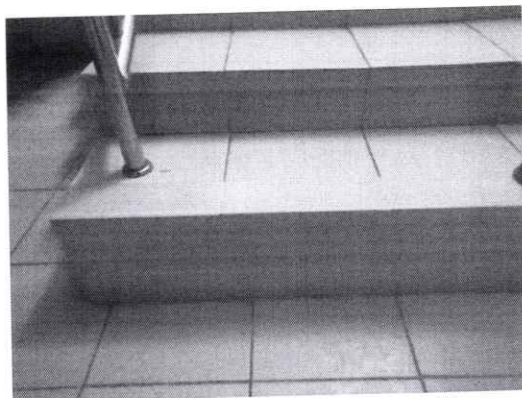
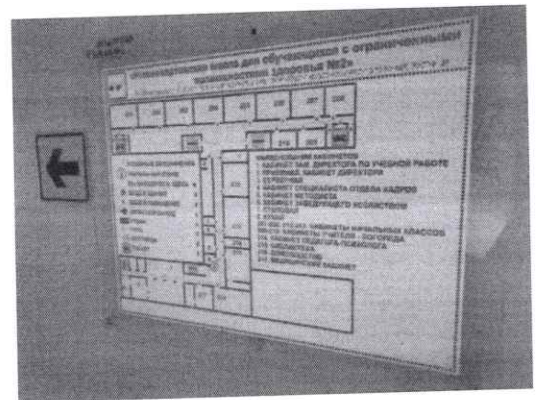


Фото 78



Приложение А.5
(Образец)

Адресная программа (план)
адаптации объектов социальной инфраструктуры
и обеспечения доступности услуг для инвалидов и других маломобильных групп населения
на территории _____ на _____ год

N п/п	Наименование объекта и название организации, расположенной на объекте	Адрес объекта	N паспорта доступности объекта	Плановые работы		Ожидаемый результат (по состоянию доступности)***	Финансирование		Ответственный исполнитель, соисполнители	Дата текущего контроля
				Содержание работ*	Вид** работ		Объем, тыс. руб.	Источник		
1		3	4	5	6	7	8	9	10	11

Примечание: структура (разделы) адресной программы (плана) формируются аналогично структуре Реестра ОСИ

* - указываются мероприятия в соответствии с управленческим решением - "Рекомендации по адаптации основных структурных элементов объекта" Паспорта ОСИ

** - указывается вид работы в соответствии с классификатором: ТР - текущий ремонт; ПСД - подготовка проектно-сметной документации; Стр - строительство; КР - капитальный ремонт; Рек - реконструкция; Орг - организация альтернативной формы обслуживания и другие организационные мероприятия

*** - указывается: ДП-В - доступен полностью всем; ДП-И (К, О, С, Г, У) - доступен полностью избирательно (указать, каким категориям инвалидов); ДЧ-В - доступен частично всем; ДЧ-И (К, О, С, Г, У) - доступен частично избирательно (указать категории инвалидов); ДУ - доступно условно (ДУ-В или ДУ-И)

**Отчет о выполнении
адресной программы (плана) адаптации объекта социальной инфраструктуры
и обеспечения доступности услуг для инвалидов и других маломобильных групп населения
на территории _____ за _____ год**

N п/п	Наименование объекта и название организации, расположенной на объекте	Адрес объекта	N паспорта доступности объекта	Выполненные работы		Оценка результата (по состоянию доступности)* ⁽³⁾	Фактические затраты		Причины невыполнения	Заключе ние
				Содержание работ * ⁽¹⁾	Оценка работ * ⁽²⁾		Объем, тыс. руб.	Оценка * ⁽⁴⁾		
1	2	3	4	5	6	7	8	9	10	11

*⁽¹⁾ - указываются фактически выполненные мероприятия на объекте

*⁽²⁾ - оценивается объем выполненной работы в сравнении с плановыми работами: полностью; частично; перенесено на следующий период; выполнено сверх плана

*⁽³⁾ - указывается: ДП-В - доступен полностью всем; ДП-И (К, О, С, Г, У) - доступен полностью избирательно (указать, каким категориям инвалидов);

ДЧ-В - доступен частично всем; ДЧ-И (К, О, С, Г, У) - доступен частично избирательно (указать категории инвалидов); ДУ - доступно условно (ДУ-В или ДУ-И)

*⁽⁴⁾ - оценивается в сравнении с плановыми показателями: полностью, частично, не выделено, с дополнительным финансированием

Приложение А.7 - Ведомость (перечень)

необходимого, рекомендованного оборудования для выполнения плана работ по адаптации (с указанием среднерыночной стоимости)

Ведомость оборудования №1

Объект: Казенное общеобразовательное учреждение Ханты - Мансийского автономного округа - Югры "Нижневартовская школа для обучающихся с ограниченными возможностями здоровья №2"; Адрес объекта: 628602, Ханты-Мансийский автономный округ - Югра, г. Нижневартовск, ул. Мусы Джалиля, д.20;

№	Наименование	Ед. изм.	Кол-во	Цена за ед.	Сумма
1	ЛКМ Специального назначения (для нанесения контрастной разметки. Аэрозоль)	шт.	6	448,00	2 688,00
2	Плитка тактильная 500x500 мм (конусы) для улицы. Материал резинопolyуретан.	шт.	19	994,00	18 886,00
3	Клей для плитки Номаргоф, упаковка 7 кг (расход 300x300 - 40 шт., 500x500 - 14 шт.)	шт.	2	4 410,00	8 820,00
4	Модульное резиновое покрытие для пандусов, цена за 1 м.	кв.м.	41,04	5 698,00	233 845,92
5	Информационно-тактильный знак (информационное табло), 300x400 мм (размер изображения), рельефный, оргстекло, лист.держатель	шт.	2	11 625,00	23 250,00
6	Тактильный знак (пиктограмма, номер и пр.) 200x200 мм, рельефный, пластик (вход. группа/эваку. выходы)	шт.	10	1 330,00	13 300,00
7	Звуковой маяк Р700 для улиц и больших помещений (с ОДД)	шт.	1	8 120,00	8 120,00
8	Информационный знак (табличка), 300x100 мм, подвес, пластик	шт.	1	620,00	620,00
9	Алюминиевая полоса с 2мя резиновыми вставками, 2м	шт.	20	1 450,00	29 000,00
10	Полоса контрастная (50 мм)	м.п.	462	105,00	48 510,00
11	Кнопка вызова УНИВЕРСАЛ (Аа), антивандальная всеполодная (диаметр 120 мм, диаметр зоны нажатия - 60 мм.)	шт.	4	6 188,00	24 752,00
12	Плитка тактильная 300x300 мм (конусы). Материал ПВХ.	шт.	6	434,00	2 604,00
13	Комплект для маркировки поручней (окончание поручней-комплект из 3 накладок: I, II, III, цвет желтый)	шт.	36	420,00	15 120,00
14	Стационарный приемник со звуковой, световой и текстовой индикацией (Сп). Приемник обладает многосторонним текстово-графическим экраном, на котором в текстовой форме отображается информация о месте расположения кнопки, с которой пришел вызов. Встроенный термометр. Индикация вызова осуществляется звуковым сигналом, миганием светодиодного стробоскопа и за счет вывешивания текста на экране (С подсветкой). В памяти приемника может храниться до 30 индивидуальных адресов кнопок (кабинеты, санузлы, койки больных и др.).	шт.	1	15 029,00	15 029,00
15	Регрессилятор (Рр). Предназначен для увеличения дальности приема (в случае большого расстояния от кнопки до приемника и при наличии в зоне работы системы железобетонных перегородок). Обеспечивает возможность размещения большого количества кнопок в разных, в т.ч. удаленных, зонах одного учреждения.	шт.	4	13 104,00	52 416,00
16	Светодиодное табло зеленого свечения 240 x 1680 x 90мм	шт.	1	17 192,00	17 192,00
17	Эвакуационное лестничное кресло САМОСПАС для спасения инвалидов и людей с ОВЗ, МПН при пожаре и другой ЧС по лестничным маршам.	шт.	1	63 550,00	63 550,00
18	Портативная информационная индукционная система "Исток А2". Переносная панель со встроенным микрофоном и аккумулятором, размер 250x270x91 мм, радиус действия до 2 м. Область применения: на столах и в окнах приема посетителей, на касах, стойках регистрации, в кабинете специалиста, других местах взаимодействия сотрудника посетителем/клиентом/учащимся. Поставляется в комплекте с внешним микрофоном и блоком питания.	шт.	1	25 760,00	25 760,00
19	Портативный ручной видеоувеличитель «Рубин» (RUBY™)	шт.	1	23 100,00	23 100,00
20	Тактильный знак (пиктограмма, номер и пр.) 150x150 мм, рельефный, пластик (эваку. выход)	шт.	18	975,00	17 550,00
21	Поручень опорный г-образный, (850x750 мм) сталь с полимерным покрытием, порошковое напыление.	шт.	2	6 748,00	13 496,00
22	Поручень для раковины настенного и напольного крепления, нержавеющей полированной сталь Диаметр трубы 35 мм. Длина 750 мм. Высота 850. Ширина 760мм	шт.	2	5 250,00	10 500,00

23	Раковина медицинская для инвалида. (система слива в комплект не входит) Ширина - 640мм, глубина - 550мм.	шт.	2	11 760,00	23 520,00
24	Локтевой дозатор мыла	шт.	2	3 500,00	7 000,00
25	Держатель для тростей и костылей	шт.	6	1 372,00	8 232,00
26	Держатель для рук (электрическая)	шт.	2	13 720,00	27 440,00
27	Автоматическая сушилка для рук (с длинной ручкой)	шт.	2	2 940,00	5 880,00
28	Смеситель локтевой специализированный (с длинной ручкой)	шт.	2	14 946,40	29 892,80
29	Зеркало поворотное Мнемосхема санузла 200 x 300 мм	шт.	2	2 380,00	4 760,00
30	Кнопка вызова антивандалная всепогодная со шнурком + выносной свет - звуковой оповещатель (Ау). Звуковой извещатель устанавливаются над дверью доступной кабины в котором находится человек с ОВЗ. Предназначена для индикации вызова помощи. Согласно п.5.3.6. СП 59.13330.2016. Доступные кабины должны быть оборудованы системой тревожной сигнализации, обеспечивающей связь с помещением постоянного дежурного персонала (поста охраны или администрации объекта).	шт.	2	12 460,00	24 920,00
				Итого:	799 753,72

!!! ВАЖНО - Данная стоимость указана при расчете стоимости необходимого оборудования! Стоимость монтажа и общестроительных работ рассчитывается отдельно! РЕКОМЕНДУЕМ при расчете стоимости монтажа оборудования и расчете стоимости общестроительных работ ориентироваться на показатель не менее 50% от стоимости оборудования.

* мероприятия, указанные в п.2.1, 2.2, (Реконструкция (замена) перильного ограждения) Приложения А2 к АКТУ ОБСЛЕДОВАНИЯ объекта социальной инфраструктуры К ПАСПОРТУ ДОСТУПНОСТИ ОСИ, требуют разработки дополнительного задания на проектирование с последующей разработкой ПСД и проведением работ.

* мероприятия, указанные в п.3.6, Приложения А3 к АКТУ ОБСЛЕДОВАНИЯ объекта социальной инфраструктуры К ПАСПОРТУ ДОСТУПНОСТИ ОСИ, обеспечить проведение аудита в области предупреждения причинения вреда при формировании и обеспечении безбарьерной среды для инвалидов и маломобильных групп населения.

* мероприятия, указанные в п.4.3, (Реконструкция (замена) прилавочной формы обслуживания) Приложения А4 к АКТУ ОБСЛЕДОВАНИЯ объекта социальной инфраструктуры К ПАСПОРТУ ДОСТУПНОСТИ ОСИ, требуют разработки дополнительного задания на проектирование с последующей разработкой ПСД и проведением работ.

* мероприятия, указанные в п.5.1, (Организация санитарно-гигиенических помещений) Приложения А5 к АКТУ ОБСЛЕДОВАНИЯ объекта социальной инфраструктуры К ПАСПОРТУ ДОСТУПНОСТИ ОСИ, требуют разработки дополнительного задания на проектирование с последующей разработкой ПСД и проведением работ.

**Решение рабочей группы
«Определение на соответствие объектов социальной инфраструктуры (ОСИ)»**

г. Нижневартовск

03.03.2023г.

Рабочая группа в составе:

Заместитель директора

по воспитательной работе КОУ НВШООВЗ №2 Нигуренко Т.А

Заведующий хозяйством КОУ НВШООВЗ №2 Макарова Г.В

Специалист по охране труда КОУ НВШООВЗ №2 Кудряшова А.А.

В том числе:

Председатель экспертного центра АНО ИОИ «В помощь инвалиду»

Ханты-Мансийской общественной региональной организации

Общероссийской общественной организации

«Всероссийское общество инвалидов Шibaев Д.А.

Председатель Региональной общественной организации

инвалидов по зрению Ханты- Мансийского автономного

округа- Югры «Тифлопуть» Филатов С.И.

Общественный эксперт (инспектор) Национального центра

содействия эколого-социальному и инновационному

развитию территорий

Ассоциации "СРПК" Доступная среда" РУИН "Рубикон"

ОООИ " Всероссийское, ордена Трудового Красного Знамени, общество слепых"

ОООИ " Всероссийское Общество Инвалидов" Пашенко Р.С.

Цели:

Определение текущего состояния доступности ОСИ для инвалидов всех категорий представителей маломобильных групп населения.

Задачи:

Определение текущего уровня доступности объекта, разработка мероприятий, в том числе компенсирующих, направленных на повышение уровня доступности ОСИ, соблюдением «разумного применения» и «универсального дизайна», действующего законодательства в РФ, регламентирующего данную категорию.

Выводы и предложения:

В части СФЗ Доступно частично избирательно –

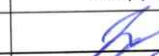


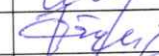


1) Соответствие нормативам лишь основных функциональных зон (досягаемости мест целевого назначения) для отдельных категорий инвалидов

2) Организованы специально выделенные пути и места обслуживания для отдельных категорий инвалидов, а также специальные участки для их обслуживания - по варианту "Б"

В части СФЗ Временно недоступно -

- Архитектурно-планировочные и организационные решения отсутствуют либо ранее данные не выполнены, требуют дополнительных согласований:

- параметры структурно-планировочных элементов не соответствуют нормативным требованиям;
- нет альтернативных форм обслуживания;

Роль	Член комиссии	Решение	Подпись
Председатель комиссии	Винуренко Т.Ф.	за	
Член комиссии	Мухоморова Т.В.	за	
Член комиссии	Сурякина Н.А.	за	
Член комиссии	Шаббаев Д.А.	за	
Член комиссии	Чисатов С.И.	за	
Член комиссии	Хасраимова С.	за	



ВСЕРОССИЙСКОЕ ОБЩЕСТВО ИНВАЛИДОВ
СИСТЕМА ДОБРОВОЛЬНОЙ СЕРТИФИКАЦИИ
«МИР, ДОСТУПНЫЙ ДЛЯ ВСЕХ»

Зарегистрирована в едином реестре зарегистрированных
систем добровольной сертификации
ФЕДЕРАЛЬНОГО АГЕНТСТВА
ПО ТЕХНИЧЕСКОМУ РЕГУЛИРОВАНИЮ И МЕТРОЛОГИИ
регистрационный номер № РОСС RU.K1843.04ЖЖЖ1

СЕРТИФИКАТ
Эксперта
№ ЭТ-03-1600059

Настоящий сертификат удостоверяет, что

ПАЩЕНКО РОМАН СЕРГЕЕВИЧ

Сертифицирован(-а) в качестве

Эксперта

в области создания и обеспечения безбарьерной среды
для людей с инвалидностью и маломобильных групп населения

Сертификация осуществлена в соответствии с
Положением о сертификации экспертов
Системы добровольной сертификации Общероссийской общественной организации
«Всероссийское общество инвалидов» «МИР, ДОСТУПНЫЙ ДЛЯ ВСЕХ»

Дата выдачи: 29 апреля 2022 г.
Сертификат действителен до: 28 апреля 2025 г.

Орган по сертификации Системы добровольной сертификации
«МИР, ДОСТУПНЫЙ ДЛЯ ВСЕХ»
АНО «Центр изучения проблем инвалидов «Общество для всех»
119415, г. Москва, ул. Удальцова, д. 11.
Тел. (495) 935-00-22

Руководитель
Органа по сертификации



Е.А. Бухаров

**УДОСТОВЕРЕНИЕ
О ПОВЫШЕНИИ КВАЛИФИКАЦИИ**

ПК № 012884



Настоящее удостоверение свидетельствует о том, что

ПАЩЕНКО

РОМАН СЕРГЕЕВИЧ

в период с «14» апреля 20 21 г. по «16» апреля 20 21 г.
прошел(а) обучение в

федеральном государственном бюджетном образовательном
учреждении высшего образования
«Югорский государственный университет»

по программе повышения квалификации
«Доступная среда»

в объеме

24 часа



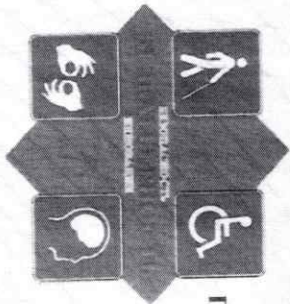
В. А. Мищенко

Л. В. Лепкина

Регистрационный номер 0370

Дата выдачи «16» апреля 20 21 г.

Город Ханты-Мансийск



СИСТЕМА ДОБРОВОЛЬНОЙ СЕРТИФИКАЦИИ ТОВАРОВ, УСЛУГ (РАБОТ) В ОБЛАСТИ ПРЕДУПРЕЖДЕНИЯ ПРИЧИНЕНИЯ ВРЕДА ПРИ ФОРМИРОВАНИИ И ОБЕСПЕЧЕНИИ БЕЗАРБЕРНОЙ СРЕДЫ ДЛЯ ИНВАЛИДОВ И МАЛОМОБИЛЬНЫХ ГРУПП НАСЕЛЕНИЯ, ПОДГОТОВКИ ЭКСПЕРТОВ, СУБЪЕКТОВ ОБЩЕСТВЕННОГО КОНТРОЛЯ И ПЕРСОНАЛА

АНО «Национальный центр содействия эколого-социальному и инновационному развитию территории»

ИНН 7708259846, ОГРН 1157700009400

юридический адрес: ул. Куусинена, д. 19А, код: 306, Москва, 125252

почтовый адрес: пер. Челищева, д. 13, Санкт-Петербург, 193230

тел./факс: (812) 645-67-97; (812) 645-07-67; e-mail: nc-ast@mail.ru

СЕРТИФИКАТ

участника семинара

«Эксперт в области предупреждения причинения вреда инвалидам с нарушениями ОДА (в том числе передвигающихся на кресле-коляске), зрения и слуха»

Выдан

Пашенко Роману Сергеевичу

Сертификат удостоверяет, что участник освоил программу семинара, успешно прошел тестирование и допущен до квалификационного экзамена на аттестат компетентности РОСС RU.И 1871.04. И/ДНП.

Дата выдачи сертификата 15 июля 2021 г.



Председатель аттестационной комиссии

Петраков Д.П.

Член аттестационной комиссии

Палкина В.А.

Член аттестационной комиссии

Вишневская А.В.

**СИСТЕМА ДОБРОВОЛЬНОЙ СЕРТИФИКАЦИИ ТОВАРОВ, УСЛУГ (РАБОТ) В ОБЛАСТИ
ПРЕДУПРЕЖДЕНИЯ ПРИЧИНЕНИЯ ВРЕДА ПРИ ФОРМИРОВАНИИ И ОБЕСПЕЧЕНИИ
БЕЗБАРЬЕРНОЙ СРЕДЫ ДЛЯ ИНВАЛИДОВ И МАЛОМОБИЛЬНЫХ ГРУПП НАСЕЛЕНИЯ,
ПОДГОТОВКИ ЭКСПЕРТОВ, СУБЪЕКТОВ ОБЩЕСТВЕННОГО КОНТРОЛЯ И ПЕРСОНАЛА**

Зарегистрирована в Федеральном агентстве по техническому регулированию и метрологии

Регистрационный номер в едином реестре зарегистрированных систем добровольной сертификации

РОСС RU.И1871.04ИДН1



ЦЕНТРАЛЬНЫЙ ОРГАН СДС

АНО "Национальный центр содействия эколого-социальному и инновационному развитию территорий"

юр адрес 125252 Москва, ул. Куусинена, д. 19А, ком. 306
почт адрес 193230 Санкт-Петербург, пер. Челюева, д. 13,
тел./факс 8 (812) 645 67 97, (901) 301 09 87
e-mail nc-asu@mail.ru
(адрес, тел./факс, e-mail)



АТТЕСТАТ КОМПЕТЕНТНОСТИ

№ 00208

НАСТОЯЩИЙ АТТЕСТАТ УДОСТОВЕРЯЕТ, ЧТО

Пашенко Роман Сергеевич

**СООТВЕТСТВУЕТ ТРЕБОВАНИЯМ
СИСТЕМЫ ДОБРОВОЛЬНОЙ СЕРТИФИКАЦИИ РОСС RU.И1871.04ИДН1,
ПРЕДЪЯВЛЯЕМЫМ К:**

ПЕРСОНАЛУ

СУБЪЕКТАМ ОБЩЕСТВЕННОГО КОНТРОЛЯ (в качестве общественного эксперта /
общественного инспектора)

ТЕХНИЧЕСКИМ ЭКСПЕРТАМ

ОСНОВАНИЕ: Решение Центрального органа СДС РОСС RU.И1871.04ИДН1 от 06.08.2021 г. Протокол №105

Срок действия с 09.08.2022 по 09.08.2023

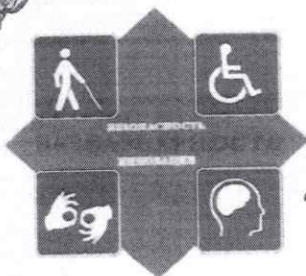


Руководитель центрального органа
РОСС RU.И1871.04ИДН1

Д.П. Петраков

Аттестат компетентности имеет юридическую силу на всей территории Российской Федерации

Документ системы ДС № 02588



Система добровольной сертификации товаров, услуг (работ) в области предупреждения причинения вреда при формировании и обеспечении безбарьерной среды для инвалидов и маломобильных групп населения, подготовки экспертов, субъектов общественного контроля и персонала.

Зарегистрировано в Едином реестре зарегистрированных систем добровольной сертификации в Федеральном агентстве по Техническому регулированию и метрологии
Регистрационный номер РОСС RU.И1871.04ИДН1

ПРИЛОЖЕНИЕ К АТТЕСТАТУ КОМПЕТЕНТНОСТИ

№ 00208

Требования к работе общественного эксперта / общественного инспектора

1. Участие в работе группы экспертов, осуществляющих деятельность в порядке, установленном системой сертификации, в интересах маломобильных групп населения на территории ХМАО-Югра;

2. Участие в оценке рисков (мер предупреждения причинения вреда) при формировании и обеспечении безбарьерной среды для инвалидов и иных маломобильных групп населения на территории ХМАО-Югра;

3. Участие в подготовке и проведении мероприятий аудита (сертификации) на территории ХМАО-Югра;

4. Участие в мероприятиях общественного контроля с подготовкой итогового документа (заключения), содержащего объективные, достоверные и обоснованные выводы о результатах общественной экспертизы (проверки), а также при необходимости предложения и рекомендации.

ОСОБЫЕ ТРЕБОВАНИЯ:

- Экспертное заключение составляется при взаимодействии с экспертами не ниже уровня региональный технический эксперт.
- Заключение, оформляемое общественным экспертом/общественным инспектором визируется экспертом не ниже уровня региональный технический эксперт.



Руководитель центрального органа
М.П. РОСС RU.И1871.04ИДН1


(подпись)

Д.П. Петраков
(Ф.И.О.)

Приложение к аттестату компетентности регионального технического эксперта
Аттестат компетентности имеет юридическую силу на всей территории Российской Федерации

Документ системы ДС № 02589

